



**BANDIRMA ONYEDİ EYLÜL ÜNİVERSİTESİ  
İKTİSADİ VE İDARİ BİLİMLER FAKÜLTESİ  
İŞLETME BÖLÜMÜ**

**ÖLÇME VE DEĞERLENDİRME KOMİSYONU**

**Program Eğitim Amaçları (PEA) ve Program Öğrenme  
Çıktıları (PÖÇ) İç ve Dış Paydaş Uyum ve Değerlendirme  
Raporu (2025-2026)**

**Mayıs, 2026**

## GİRİŞ

Bu rapor, programın sürekli iyileştirme (PUKÖ döngüsü) ve kalite güvencesi süreçleri kapsamında, İç Paydaşlar (Öğretim Üyeleri, Araştırma Görevlileri, Öğrenciler ve Kurum Yöneticileri) ile Dış Paydaşların (Sektör Temsilcileri, Müdürler ve Farklı Kurumlardaki Akademisyenler) Program Eğitim Amaçları (PEA) ve Program Öğrenme Çıktıları (PÖÇ) üzerindeki görüş, algı ve uyum düzeylerini ölçmek amacıyla hazırlanmıştır.

Analiz sürecinde iç ve dış paydaş grupları arasında bir ayrışma aranmamış; aksine programın bileşenlerine yönelik toplam konsensüs ve stratejik paralellik düzeyi incelenmiştir. Değerlendirmeler 5'li Likert ölçeği (1: Kesinlikle Katılmıyorum, 5: Kesinlikle Katılıyorum) üzerinden gerçekleştirilmiştir.

## GENEL BULGULAR VE PAYDAŞ UYUM ÖZETİ

Programın stratejik yönünü belirleyen Program Eğitim Amaçları (PEA) ve öğrencilerin mezuniyet aşamasında edindikleri kazanımları ifade eden Program Öğrenme Çıktıları (PÖÇ), kurumsal kalitenin sürdürülebilirliği açısından bütüncül bir yaklaşımla analiz edilmiştir. Bu doğrultuda gerçekleştirilen paydaş değerlendirme süreçlerinde, programın iç bileşenleri (öğretim elemanları, yöneticiler ve öğrenciler) ile dış dinamikleri (sektör profesyonelleri, işverenler ve dış akademik paydaşlar) arasında kesin bir uyum ve yüksek düzeyde bir algı paralellliği tespit edilmiştir.

Elde edilen nicel veriler genel olarak incelendiğinde, 5'li Likert ölçeğinde hedeflenen kalite eşliğinin ve "Çok İyi" düzeyinin oldukça üzerinde sonuçlara ulaşıldığı görülmektedir. Katılımcıların programın kurumsal vizyonuna ve çıktı tasarımına yönelik destek oranını gösteren temel genel göstergeler şu şekildedir:

- Program Eğitim Amaçları (PEA) Genel Uyum Ortalaması: **4.62 / 5.00**
- Program Öğrenme Çıktıları (PÖÇ) Genel Geçerlilik Ortalaması: **4.63 / 5.00**

Bu iki temel göstergenin birbirine neredeyse tamamen eşit çıkması (4.62 ve 4.63), programın uzun vadeli hedefleri (PEA) ile bu hedeflere ulaşmak için kurgulanan kısa/orta vadeli öğrenme çıktılarının (PÖÇ) kendi içinde mükemmel bir içsel tutarlılığa ve mantıksal tasarıma sahip olduğunu ortaya koymaktadır.

### Paydaş Gruplarının Algı Algoritması ve Anlamı

Paydaş grupları özelinde ortalamalar incelendiğinde kurumsal gelişim ve akreditasyon süreçleri açısından oldukça çarpıcı ve olumlu bir görünüm ortaya çıkmaktadır:

**İç Paydaş Değerlendirme Algısı:** İç paydaş grubu, programın eğitim amaçlarını ortalama 4.57, öğrenme çıktılarını ise ortalama 4.56 düzeyinde desteklemektedir. Programın yürütücüsü ve doğrudan deneyimleyicisi olan bu grubun yüksek memnuniyet oranları, müfredatın ve akademik ekosistemin içeride güçlü bir kabul gördüğünü ispatlamaktadır.

**Dış Paydaş Değerlendirme Algısı:** Programın çıktı kalitesini iş dünyası ve nesnel akademik kriterler gözüyle değerlendiren dış paydaş grubu ise PEA maddelerini 4.70, PÖÇ maddelerini ise 4.75 gibi çok yüksek bir ortalama ile puanlamıştır.

### Sektörel İtibar ve Dış Algının Stratejik Analizi

Kalite güvence sistemlerinde ve akreditasyon kurullarının (YÖKAK, STAR vb.) incelemelerinde en kritik göstergelerden biri, dış paydaşların kuruma ve programa duyduğu güvendir. Dış paydaşların değerlendirme skorlarının, programı bizzat yürüten iç paydaşların skorlarından istatistiksel olarak daha

yüksek çıkması (PEA'da +0.13; PÖÇ'te +0.19 puan farkı), program adına çok güçlü bir dış itibar göstergesidir. Bu bulgu, programın mezun profili hedefleri ile iş dünyasının mevcut ve gelecekteki nitelikli iş gücü beklentilerinin tam anlamıyla örtüştüğünü kanıtlamaktadır. Sektör temsilcileri ve dış uzmanlar, programın eğitim kalitesini ve kazandırmayı vadettiği yetkinlikleri, kurumun kendi iç değerlendirmesinden bile daha yüksek bir takdirle karşılamaktadır.

Sonuç olarak; iç ve dış paydaşlar arasında keskin görüş ayrılıklarının bulunmaması, verilerin homojen bir dağılım göstermesi ve tüm ana başlıkların 4.50 barajının üzerinde seyretmesi, programın eğitim politikasının paydaş odaklılık ilkesiyle tam uyum içinde yürütüldüğünü ve toplumsal fayda/ sektörel geçerlilik hedeflerine başarıyla ulaştığını doğrulamaktadır.

## PROGRAM EĞİTİM AMAÇLARI (PEA) DEĞERLENDİRMESİ

Programın mezunlarından uzun vadede beklediği yetkinlikleri tanımlayan 5 ana PEA başlığına yönelik paydaş değerlendirmeleri aşağıdaki tabloda sunulmuştur:

Program Eğitim Amaçları (PEA)	İç Paydaş	Dış Paydaş	Genel Ortalama
<b>PEA 1:</b> İş yaşamında katılımcı, çok sesli, eleştirel, analitik düşünebilen ve problem çözme odaklı bireyler yetiştirmek.	4.71	5.00	<b>4.82</b>
<b>PEA 2:</b> Girişimci, sektörel becerilerle donatılmış, yenilikçi ve iş dünyasında etkin rol üstlenebilen bireyler yetiştirmek.	4.71	4.25	<b>4.55</b>
<b>PEA 3:</b> Evrensel değerlere bağlı, etik ilkelere duyarlı, toplumsal sorumluluk sahibi ve sürdürülebilirlik bilinci gelişmiş bireyler yetiştirmek.	4.29	4.75	<b>4.45</b>
<b>PEA 4:</b> İşletme alanında bilgiye erişim ve değerlendirme yetkinliğine sahip, iş yaşamında karşılaştığı sorunlara bilimsel düşünceyle yaklaşabilen ve yaşam boyu öğrenmeyi benimseyen bireyler yetiştirmek.	4.57	4.75	<b>4.64</b>
<b>PEA 5:</b> Dijital ve yeni teknolojileri iş süreçlerinde etkin şekilde kullanma becerisi kazandırmak.	4.57	4.75	<b>4.64</b>

### PEA Analiz Yorumu:

En yüksek uyum ve skor PEA 1 (4.82) kodlu "analitik düşünme ve problem çözme" amacıyla yakalanmıştır. Dış paydaşların tamamı (5.00) bu amaca tam destek vermiştir.

PEA 4 (Bilimsel düşünce ve yaşam boyu öğrenme) ile PEA 5 (Dijital teknoloji entegrasyonu) birebir aynı skorlarla (4.64) paydaşlarca benimsenmiştir. Bu durum, programın güncel teknolojik dönüşüm hedefleriyle akademik derinlik hedefleri arasında tam bir denge kurduğunu gösterir.

## PROGRAM ÖĞRENME ÇIKTILARI (PÖÇ) DEĞERLENDİRMESİ

Mezuniyet aşamasındaki öğrencilerin kazanımları olan 9 ana PÖÇ maddesine ait paydaş geri bildirimleri, programın çıktı tasarımı noktasındaki isabet oranını kanıtlamaktadır.

Program Öğrenme Çıktıları (PÖÇ)	İç Paydaş	Dış Paydaş	Genel Ortalama
<b>PÖÇ 1:</b> İş dünyasındaki güncel gelişmeleri takip eder.	4.43	4.75	<b>4.55</b>
<b>PÖÇ 2:</b> İşletme alanında analitik, eleştirel, bilimsel bir bakış açısına sahip olur ve çok sesli düşünme süreçlerine katkıda bulunur.	4.29	4.75	<b>4.45</b>
<b>PÖÇ 3:</b> İşletme alanında nitel ve nicel analizler yapar.	4.43	4.75	<b>4.55</b>
<b>PÖÇ 4:</b> Girişimcilik süreçlerini kavrar ve yenilikçi iş fikirlerini hayata geçirir.	4.57	4.50	<b>4.55</b>
<b>PÖÇ 5:</b> Kamu ve özel sektörde işletme alanında yetkinlik kazanır.	4.57	4.50	<b>4.55</b>
<b>PÖÇ 6:</b> İşletme faaliyetlerinde etik değerleri bilir ve karar alma süreçlerinde etik ilkeleri uygular.	4.71	4.75	<b>4.73</b>
<b>PÖÇ 7:</b> Alanında gerekli bilgiye ulaşmak için araştırma yapar.	4.71	5.00	<b>4.82</b>
<b>PÖÇ 8:</b> İş süreçlerinde veri analizi, sunum hazırlama, işletme yazılımları ve dijital iletişim araçlarını etkili şekilde kullanır.	4.71	4.75	<b>4.73</b>
<b>PÖÇ 9:</b> Farklı paydaşlarla profesyonel düzeyde yazılı ve sözlü iletişim kurar.	4.57	5.00	<b>4.73</b>

### PÖÇ Analiz Yorumu:

- Araştırma Yetkinliği (PÖÇ 7): 4.82 genel ortalama ile paydaşların en çok birleştiği temel kazanımdır. Dış paydaşlar bu çıktıya eksiksiz (5.00) katılım sağlamıştır.
- İletişim ve Etik Değerler (PÖÇ 6 ve PÖÇ 9): Profesyonel iletişim becerileri ve iş etiği çıktılarının 4.73 gibi yüksek bir ortalama buluşması, programın sadece teknik değil, sosyal ve profesyonel kimlik kazandırmada da dış dünya beklentileriyle tam uyumlu olduğunu doğrulamaktadır.
- En düşük skor bile (4.45 ile PÖÇ 2) "Çok İyi" eşiğinin oldukça üzerindedir. Bu durum, revize edilmeye ihtiyaç duyan zayıf bir çıktının bulunmadığını, tüm çıktıların yüksek seviyede geçerliliğe sahip olduğunu gösterir.

## NİTEL VERİLER VE GELECEĞE YÖNELİK STRATEJİK ÖNERİLER

Programın kalitesini sadece sayılara indirgememek ve paydaşların vizyoner beklentilerini derinlemesine kavrayabilmek adına anket formlarında yer verilen açık uçlu sorular, kurumsal gelişim yol haritasının nitel omurgasını oluşturmaktadır. Kalite güvence sistemlerinin "Paydaş Geri Bildirimlerinin Kurumsal Planlamaya Entegrasyonu" ilkesi uyarınca, hem iç hem de dış paydaşlardan gelen metinsel ifadeler titizlikle tasnif edilmiş ve analiz edilmiştir.

### İç Paydaş Nitel Geri Bildirimlerinin Değerlendirilmesi

Programın eğitim süreçlerini bizzat yürüten öğretim elemanları ve bu süreçlerin doğrudan faydalanıcısı olan öğrencilerden oluşan iç paydaş grubunun açık uçlu yanıtlara yaklaşımı, mevcut duruma duyulan kurumsal güveni yansıtmaktadır. Katılımcılar mevcut Program Eğitim Amaçları ve Program Öğrenme Çıktıları yapısının, güncel akademik gereksinimleri ve öğrencilerin ihtiyaç duyduğu yetkinlik setlerini karşılamada "yeterli", "uygun" ve "kapsayıcı" olduğunu açıkça beyan etmişlerdir. Yapılan yapısal değerlendirmelerde, iç paydaşlar tarafından mevcut çıktıların radikal bir değişime veya acil bir revizyona ihtiyaç duymadığı konsensüsüne varılmıştır. Bu durum, programın kurumsal temellerinin sağlam bir zemin üzerinde yükseldiğini göstermektedir.

### Dış Paydaş Önerisi ve Dijital Dönüşüm Eğilimleri

Programın geleceğe dönük yüzünü şekillendiren açık uçlu geri bildirimler kapsamında, dış paydaş grubunda yer alan bir sektör temsilcisi/uzman tarafından iş dünyasındaki dijital dönüşüm trendlerine paralel olarak şu vizyoner tespit paylaşılmıştır:

"Kendi uzmanlık alanında AI agent (Yapay Zeka Ajanı) yetiştirme yeteneği. Aranacak bir yetenek olacak inancındayım."

Bu odaklanmış geri bildirim, iş dünyasında artık sadece geleneksel işletme yazılımlarını (ERP, CRM vb.) kullanabilen bireylerin değil; yapay zeka araçlarını kendi iş süreçlerine entegre edebilen "teknoloji okuryazarı" iş profesyonellerine yönelik uzun vadeli bir eğilim (trend) olacağına işaret etmektedir.

### Sürekli İyileştirme (PUKÖ) Kapsamında İzleme ve Değerlendirme Önerileri

Söz konusu geri bildirim tekil bir öneri niteliğinde olmakla birlikte; anketin nicel kısmında paydaşların tamamından oldukça yüksek skorlar alan PEA 5 (Dijital ve yeni teknolojileri iş süreçlerinde etkin şekilde kullanma becerisi kazandırmak) ve PÖÇ 8 (İş süreçlerinde veri analizi, işletme yazılımları ve dijital iletişim araçlarını etkili şekilde kullanır) maddeleriyle kavramsal bir paralellik göstermektedir.

Kalite güvence sistemlerinin "Sürekli İyileştirme" ilkesi gereği, tekil vizyoner görüşlerin doğrudan bir müfredat değişikliğine yol açması yerine, birer izleme ve fizibilite unsuru olarak ele alınması daha dengeli bir kurumsal yaklaşım olacaktır. Bu doğrultuda, sonraki dönemler için şu esnek ve yumuşak adımların atılması önerilmektedir:

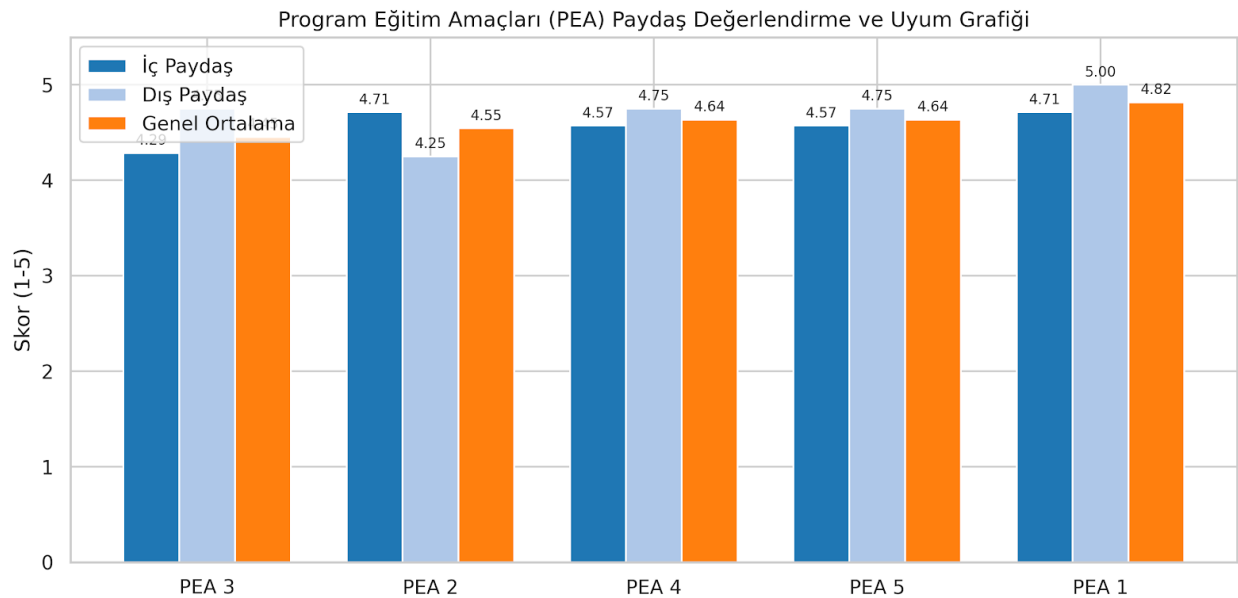
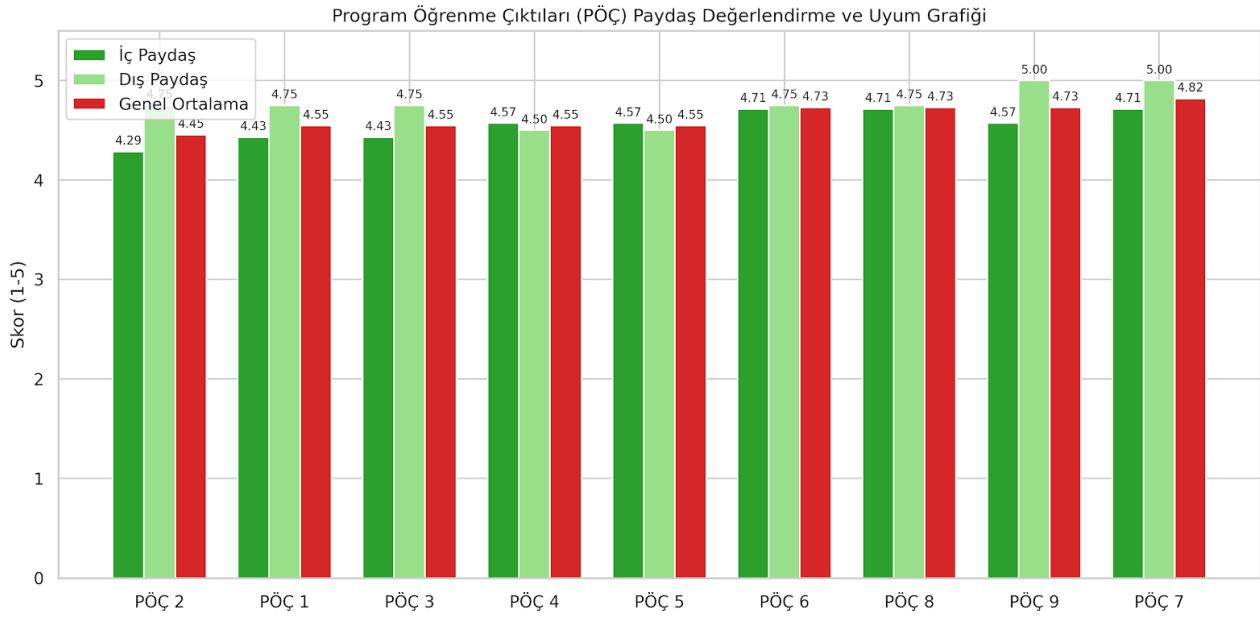
- Mevcut Ders İçeriklerinin İncelemesi:** Teknoloji ve bilişim odaklı mevcut seçmeli derslerin (örneğin Yönetim Bilişim Sistemleri vb.) haftalık içeriklerine, güncel birer konu başlığı olarak "İş Yaşamında Yapay Zeka" veya "Dijital Dönüşüm Trendleri" gibi modüllerin eklenmesinin öğretim elemanlarının takdirine sunulması.
- Seminer ve Etkinlik Düzeyinde Değerlendirme:** Müfredat üzerinde yapısal bir değişikliğe gitmeden önce, öğrencilerin bu alandaki farkındalığını artırmak adına dış paydaşların veya sektör uzmanlarının davet edileceği dönemsel seminer ya da webinar gibi kısa süreli etkinliklerin planlanması.

3. **Gelecek Dönem Anketi için Gösterge Oluşturma:** Yapay zeka okuryazarlığı konusunun sonraki paydaş anketlerinde yapılandırılmış (nicel) bir soru maddesi olarak eklenmesi; böylece bu talebin tekil bir görüş mü yoksa genel bir paydaş beklentisi mi olduğunun veriselliğinin netleştirilmesi.

Bu dengeli yaklaşım, programın dış dünya eğilimlerine karşı proaktif ve duyarlı kalmasını sağlarken, kurumsal kararların veri uygunluğuna erişmeden aceleyle alınmasının önüne geçecektir.

## SONUÇ

Bu değerlendirme çalışması; programın uzun vadeli eğitim amaçları (PEA) ile mezuniyet aşamasındaki öğrenme çıktıları (PÖÇ), paydaşlar tarafından en üst düzeyde benimsendiğini ve güçlü bir konsensüsle onaylandığını ortaya koymuştur.



Analiz sürecinden elde edilen kurumsal kazanımlar üç temel noktada özetlenebilir:

- **Güçlü Konsensüs ve İçsel Tutarlılık:** PEA (4.62) ve PÖÇ (4.63) genel ortalamalarının yüksek ve birbirine son derece yakın çıkması, programın teorik hedefleri ile sahadaki uygulamasının mükemmel bir mantıksal tutarlılık içinde olduğunu göstermektedir.
- **Yüksek Dış İtibar ve Sektörel Geçerlilik:** Dış paydaşların değerlendirme skorlarının (PEA: 4.70, PÖÇ: 4.75), iç paydaşlardan daha yüksek seyretmesi, programın iş dünyasındaki itibarını ve mezun niteliğinin sektörel beklentilerle tam örtüştüğünü kanıtlamaktadır.
- **Dengeli Sürekli İyileştirme (PUKÖ):** Açık uçlu geri bildirimlerde yer alan vizyoner teknoloji önerilerinin (yapay zeka ajanları vb.) aceleci bir müfredat değişikliği yerine, öncelikle ders içi modüller, seminerler ve gelecek anketler için birer izleme/fizibilite unsuru olarak ele alınması kararlaştırılmıştır. Bu durum veriye dayalı, rasyonel bir kalite yönetiminin varlığını göstermektedir.

Nihayetinde anket sonuçları; programın eğitim kalitesi, paydaş odaklılık ve sürekli iyileştirme prensipleri bakımından kurumsal mükemmeliyet ve akreditasyon standartlarını (YÖKAK, STAR vb.) başarıyla karşıladığını kesin olarak doğrulamaktadır.

**İşletme Bölümü**  
**Ölçme ve Değerlendirme Komisyonu**