

T.C.
BANDIRMA ONYEDİ EYLÜL ÜNİVERSİTESİ
Kalite Koordinatörlüğü

İKTİSADİ VE İDARİ BİLİMLER FAKÜLTESİ
SİYASET BİLİMİ VE KAMU YÖNETİMİ BÖLÜMÜ
2021 YILI KURUM İÇ DEĞERLENDİRME RAPORU

SİYASET BİLİMİ VE KAMU YÖNETİMİ BÖLÜMÜ 2021 YILI KURUM İÇ DEĞERLENDİRME RAPORU

ÖZET

Siyaset Bilimi ve Kamu Yönetimi Bölümü İç Değerlendirme Raporu (KİDR) 2020 itibarıyla her yıl hazırlanmaya başlanmıştır. KİDR, Siyaset Bilimi ve Kamu Yönetimi Bölümü'nün kendi güçlü ve gelişmeye açık yönlerini tanımasına ve iyileştirme süreçlerine katkı sağlayacaktır.

Bölümün öz değerlendirme çalışmalarının en önemli çıktısı olan SBKY KİDR yıl içerisinde iç kalite güvencesi sistemi ve iç değerlendirme çalışmalarının etkin ve etkili gerçekleştirilmesi ile geliştirilmeye çalışılmaktadır.

SBKY KİDR'in, paydaşlarla iletişim ve iş birliği, öz değerlendirme çalışmaları ve kalite güvencesi kültürünün yaygınlaştırılması ve içselleştirilmesi amacıyla kullanılması amaçlanmaktadır. Bu nedenle raporun hazırlanmasında şeffaflık, kapsayıcılık ve katılımcılığın sağlanmasına çalışılmakta; bürokratik veri yönetiminden ziyade süreç yönetimi yaklaşımı benimsenmektedir.

SBKY KİDR'de bölümün iç kalite güvencesi sisteminin olgunluk düzeyi irdelenmektedir. Bu kapsamda özellikle şu sorulara kanıtlara dayalı cevaplar verilmeye çalışılmaktadır:

- ⊗ Bölümün [üniversitenin] değerleri, misyon ve hedefleriyle uyumlu olarak; kalite güvencesi sistemi, eğitim ve öğretim, araştırma ve geliştirme, toplumsal katkı ve yönetim sistemi süreçlerinde sahip olduğu kaynakları ve yetkinlikleri nasıl planladığı ve yönettiği,
- ⊗ Bölümün genelinde ve süreçler bazında izleme ve iyileştirmelerin nasıl gerçekleştirildiği,
- ⊗ Planlama, uygulama, izleme ve iyileştirme süreçlerine paydaş katılımının ve kapsayıcılığın nasıl sağlandığı,
- ⊗ Bölümün iç kalite güvencesi sisteminde güçlü ve iyileşmeye açık alanların neler olduğu,
- ⊗ Gerçekleştirilemeyen iyileştirmelerin nedenleri,
- ⊗ Yükseköğretimin hızlı değişen gündemi kapsamında bölümün rekabet avantajını koruyabilmesi için kalite güvencesi sisteminde sürdürülebilirliği nasıl sağlayacağı.

SBKY KİDR; Kurumsal Dış Değerlendirme ve Akreditasyon Ölçütleri (KDDAÖ), Kurum İç Değerlendirme Raporu Hazırlama Kılavuzu, YÖKAK Dereceli Değerlendirme Anahtarı (Rubrik), 2020 yılına ait SBKY KİDR ve dış değerlendirme raporları dikkate alınarak Kalite Güvencesi Yönetim Bilgi Sistemi (KGYBS) üzerinden hazırlanmaktadır. Raporda yer alan bilgiler; belgeler ve kanıtlarla desteklenmektedir.

SBKY HAKKINDA BİLGİLER

Bu kısımda SBKY Bölümünün tarihsel gelişimi, misyonu, vizyonu, değerleri, hedefleri, organizasyon yapısı ve iyileştirme alanları hakkında bilgi verilecektir.

1. İletişim Bilgileri

Değerlendirme takımının KİDR değerlendirme ve/veya ziyaret sürecinde iletişim kuracağı kişi Siyaset Bilimi ve Kamu Yönetimi Bölüm Başkanı Prof. Dr. Gökhan Orhan'dır. Kendisinin iletişim bilgileri şöyledir: gorhan@bandirma.edu.tr Tel.: +90 266 606 2508 Dahili: 2508

2. Tarihsel Gelişimi

Bandırma Onyediy Eylül Üniversitesi Siyaset Bilimi ve Kamu Yönetimi Bölümü, ilk olarak Balıkesir Üniversitesi Bandırma İktisadi ve İdari Bilimler Fakültesi bünyesinde 1992 yılında kanunla kurulmuş ve 2004 yılında öğrenci olarak eğitim-öğretim faaliyetine başlamıştır. Ardından Siyaset Bilimi ve Kamu Yönetimi Bölümü, 23 Nisan 2015 tarih ve 29335 sayılı Resmi Gazete'de yayınlanan 6640 sayılı Kanunla kurulan Bandırma Onyediy Eylül Üniversitesi bünyesindeki İktisadi ve İdari Bilimler Fakültesi'ne dâhil edilmiştir.

17 yıllık akademik geçmişe sahip olan bölümümüz, en genç devlet üniversitesi olan Bandırma Onyediy Eylül Üniversitesinde geçmişin deneyimi ve gençliğin dinamizmiyle akademik faaliyetlerine devam etmektedir.

Örgün ve İkinci Öğretim programlarında eğitim veren Siyaset Bilimi ve Kamu Yönetimi Bölümü bünyesindeki akademik faaliyetler, aşağıda yer alan Ana Bilim dallarında yürütülmektedir:

⊗ Yönetim Bilimleri Ana Bilim Dalı: Yönetim Bilimleri Ana Bilim Dalı bünyesinde verilen lisans eğitimiyle öğrencilerimize Türkiye'de yönetim mefhumu ve tarihsel gelişimi, kamu ve devlet örgütlenmesinin yanı sıra yönetim anlayışı ve felsefesinin verilmesi ve idari formasyonun geliştirilmesi hedeflenmektedir. Bu formasyonla öğrencilere mülki-idari ve bürokratik olarak yönetim sürecinin ve reflekslerin nasıl işlediğini, çeşitli kamu kurum ve kuruluşlarının karar ve yürürlük mekanizmalarını ve iktidar, otorite ve devleti yönetsel faaliyet çerçevesinde hem tarihi, hem de güncel bağlamda anlama ve araştırma becerilerini geliştirmelerini sağlayacak bir eğitim verilmektedir.

⊗ Siyaset ve Sosyal Bilimler Ana Bilim Dalı: Siyaset ve Sosyal Bilimler Ana Bilim Dalı disiplininin temel uğraşısını beşeri ve iktisadi bilimlerin siyaset bilimi bağlamında ele alınarak karşılıklı etkileşimle değerlendirilmesi ve araştırılması teşkil eder. Ana Bilim Dalı bağlamında iktisat, sosyoloji, psikoloji tarih, mülki idare, yönetim felsefesi gibi alanların siyaset üretimi ve uygulanması konusunda karşılıklı ne gibi etkiler ve anlamlara sahip oldukları araştırılır. Bu bağlamda çok disiplinli bir Ana Bilim dalı olan siyaset ve sosyal bilimler Ana Bilim dalı; iktisadi, tarihi, sosyal felsefi kuram, düşünce ve olguların politik sahadaki nüfuz ve anlamlarını belirlemede ve kavramada önemli role sahiptir.

⊗ Kentleşme ve Çevre Sorunları Ana Bilim Dalı: Kentleşme ve Çevre Sorunları Ana Bilim Dalı modern şehirleşme olgusu ve bunun getirdiği yapısal ve çevresel sorunların incelenmesine yönelik bir çalışma disiplindir. Şehir düzenlemesi, altyapı, sosyal ve çevresel alanların tasarımı, nüfus, demografi, sanayi ve üretim alanları, ulaşım ağları gibi çeşitli kategorilerde şehirleşme ve çevre ile ilişkilerin

düzenlenmesine yönelik somut ve uygulanabilir projeler üretmek disiplinin temel hedefidir.

⊗ Kamu Politikaları Ana Bilim Dalı: Kamu Politikaları Ana Bilim Dalı yönetim ve politika ilişkisi bağlamında yürütülen faaliyetlerin değerlendirilmesini ve analizini içeren bir çalışma alanıdır. Ana Bilim dalı kamu politikalarının hazırlanması, uygulanması ve etki süreçlerini değerlendirerek Türkiye’de yeni gelişen kamu politikaları analizi disiplini çerçevesinde bir değerlendirme çıktısı sunmaktadır.

⊗ Hukuk Bilimleri Ana Bilim Dalı: Hukuk Bilimleri Ana Bilim Dalı, Siyaset Bilimi ve Kamu Yönetimi öğrencilerinin hem çalışma ve eğitim alanlarının hem de toplumun genel düzeninin hukuki altyapısını öğrenmelerini sağlayarak hukuk eğitimi vermeyi hedeflemektedir. Bu bağlamda öğrenciler hukukun temel kavramları ile alacakları hukuk eğitimine hazırlanmakta; anayasa hukuku, idare hukuku, ceza hukuku gibi kamu hukuku alanında temel derslerin yanı sıra medeni hukuk, borçlar hukuku gibi derslerle özel hukuk alanında da donanım kazanmaktadırlar. Ana Bilim Dalının asli görevi, ileride karar alma mekanizmalarında görev alacak kilit kamu görevlilerinin genel bir hukuk nosyonu ve formasyonu kazanmalarını sağlamak ve hukuki düzenini kavrayarak görevlerini yerine getirmelerini temin etmektir.

Siyaset Bilimi ve Kamu Yönetimi Tezli Yüksek Lisans ve Siyaset Bilimi ve Kamu Yönetimi Doktora Programını da yürüten Siyaset Bilimi ve Kamu Yönetimi Bölümü 2 profesör, 1 doçent, 3 doktor öğretim üyesi ve 6 araştırma görevlisinden oluşan akademik kadroya sahiptir.

Öğrencilerimize sunulan isteğe bağlı yabancı dil hazırlık programıyla, öğrencilerin yabancı dil alanında yetkinleşmesi sağlanmakta ve öğrencilerimizin uluslararası çalışmalarda bulunabilecek düzeyde yabancı dil yeterliliğine sahip olması hedeflenmektedir.

Ayrıca Çift Ana Dal Programı ile öğrencilerimiz iki farklı lisans programını eş zamanlı tamamlayarak iki lisans diploması ile mezun olabilmektedir.

Bölümde 2 profesör, 1 doçent, 3 doktor öğretim üyesi, 1’i doktora eğitimi nedeniyle 35. madde kapsamında görevlendirme ile başka üniversite bünyesinde bulunmakla birlikte toplam 6 araştırma görevlisi olmak üzere 12 personel görev yapmaktadır. Ayrıca bölüm bünyesinde 1 bölüm sekreteri görev yapmaktadır. Bölüm faaliyetlerinin yürütülmesi için İİBF bünyesinde gerekli altyapı imkanları mevcuttur (Derslikler, üniversite kütüphanesi, teknolojik imkanlar ve diğer araç gereçler). 2021 yılı itibariyle bölümde YÖK Atlas verilerine göre 818 öğrenci eğitim görmektedir.

3. Misyonu, Vizyonu, Değerleri ve Hedefleri

Siyaset Bilimi ve Kamu Yönetimi Bölümü üniversitenin vizyonu -Katılımcı, özgürlükçü, yenilikçi ve üretken kurumsal yapısıyla eğitim, bilim, teknoloji, kültür ve sanatta ulusal alanda öncü, uluslararası alanda etki sahibi bir üniversite olmak-, misyonu -Toplumsal değerlere saygılı, bilim, teknoloji, kültür ve sanatsal birikimiyle bölgesi ve ülkesi için değer üreten, uluslararası düzeyde saygın bir eğitim ve araştırma üniversitesi olarak ülkemiz ve insanlığın gelişimine katkı sağlamaktır-, değerleri -Katılımcılık ve Çoğulculuk, Bilimsel Eğitim ve Araştırma, Saydamlık ve Hesap Verilebilirlik, Kurumsal Gelişim, Özgün ve Özgür Eğitim-Öğretim, Toplumsal Değerlere Saygı ve Sorumluluk, Uluslararasılık ve Entegrasyon, Kalite ve Sürekli Gelişim Bilinci, Disiplinlerarası Yaklaşım- ve hedefleri -Uluslararası nitelikte

bilimsel araştırma ve yayın üretimi; Nitelikli ve yeterli sayıda Akademik kadroya sahip olmak; Uluslararası normlarda eğitim- öğretim programları geliştirmek; Özgür, özgün ve analitik düşünceye sahip bireyler yetiştirmek; Bilimsel üretime ortam sağlayan, yaşanabilir ve sürdürülebilir yerleşkelere sahip olmak; Bölgenin kültürel değerleri ve toplumsal gelişime yönelik araştırma ve eğitim faaliyetlerini desteklemek; Kurumsal kimliği güçlendirmek ve kurumsal kültürü oluşturmak-doğrultusunda faaliyetlerini sürdürmektedir.

Bölümün amacı, özel sektör ve kamu sektöründe yer alan idari pozisyonlar için yerel ve uluslararası düzeylerde gerçekleşen siyasal, sosyal ve ekonomik değişimleri yorumlayabilen nitelikli personel ve bilim dünyası için akademisyenler yetiştirmektir. Bu amaç doğrultusunda, lisans programında yer alan zorunlu ve seçmeli dersler; alan dersleri yanında İktisat, Hukuk, Uluslararası İlişkiler, Maliye gibi alanlardan seçilmiştir. Lisans programı, alanda ihtiyaç duyulan ve Siyaset Bilimi ve Kamu Yönetimi disiplinlerine ait bilimsel bilgi ve analiz yeteneğini edinmiş bireyler ve bilim insanları yetiştirmeyi hedeflemektedir.

Bölüm, araştırma ve sorunların üstesinden gelebilme kapasitesine sahip, yüksek iletişim becerisi ile çevresini aydınlatabilen, bilgiyle donatılmış bireyler yetiştirme sorumluluğunu üstlenmiştir. Ayrıca Türkiye’de ve dünyada gerçekleşen dönüşümleri daha iyi kavrayan, küreselleşme sürecinde gittikçe karmaşıklaşan ülke ve dünya sorunlarını analiz ederek bu sorunlar için çözüm önerebilen mezunlar yetiştirilmesi hedeflenmektedir.

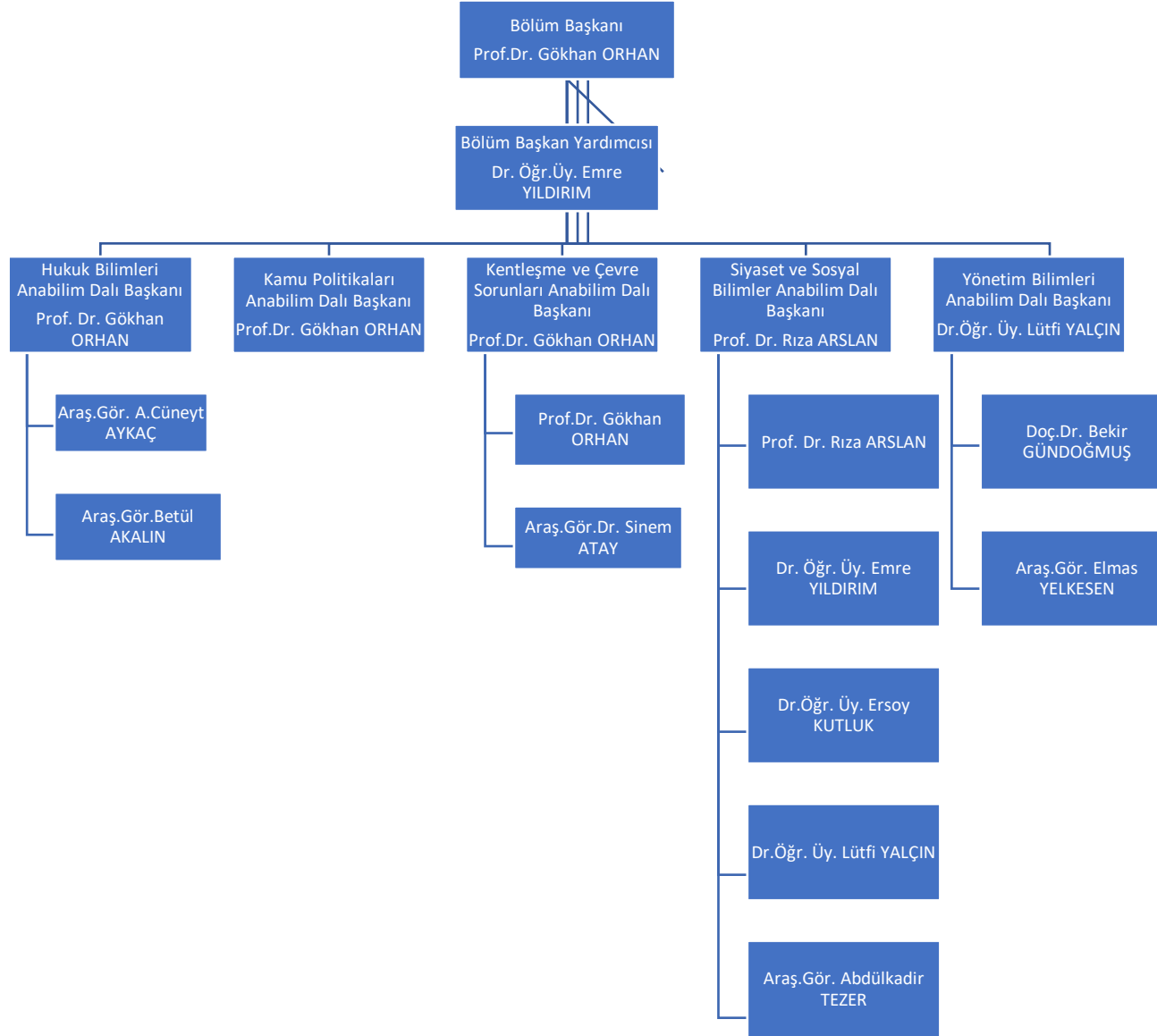
Aşağıda yer alan başlıkların yazımı için YÖKAK Dereceli Değerlendirme Anahtarı kullanılacaktır.

A. LİDERLİK, YÖNETİM ve KALİTE

A.1. Liderlik ve Kalite

Kurum, kurumsal dönüşümünü sağlayacak yönetim modeline sahip olmalı, liderlik yaklaşımları uygulamalı, iç kalite güvence mekanizmalarını oluşturmalı ve kalite güvence kültürünü içselleştirmelidir.

	1	2	3	4 X	5
<p>A.1.1. Yönetim modeli ve idari yapı</p> <p>Bölüm yönetimi 1 bölüm başkanı ve 1 bölüm başkan yardımcısından oluşmaktadır. Aynı zamanda var olan 5 Ana Bilim dalının 3 Ana Bilim dalı başkanı mevcuttur. (https://iibf.bandirma.edu.tr/tr/sbky/Personel/AkademikYonetim).</p> <p>Bölümde 2 Profesör, 1 Doçent, 3 Doktor Öğretim Üyesi, 1 Doktor ve 1 'i doktora eğitimi nedeniyle 35. madde kapsamında görevlendirme ile başka üniversite bünyesinde bulunmakla birlikte toplam 6 Araştırma görevlisi olmak üzere 12 personel görev yapmaktadır(https://iibf.bandirma.edu.tr/tr/sbky/Personel/Akademik).</p> <p>Bölüm bünyesinde 1 bölüm sekreteri görev yapmaktadır(https://iibf.bandirma.edu.tr/tr/sbky/Sayfa/Goster/Bolum-Sekreteri-453).</p> <p>Bölüm, akademik personelinin nitelik ve niceliğini artırmak üzere çalışmalar yapmaktadır. Tecrübeli öğretim üyeleri ve kadrosuna yeni katılan üyeleriyle birlikte her gün güçlenen ve benimsemiş olduğu katılım süreçleriyle yeni bakışlar kazan bölüm, stratejik hedeflerine adım adım ulaşmayı öncelemektedir. Ayrıca bölümün tabi olduğu norm çerçevesinin de hızla yapılanması devam etmektedir.</p>	<p>Kurumun misyonuyla uyumlu ve stratejik hedeflerini gerçekleştirmeyi sağlayacak bir yönetim modeli ve organizasyonel yapılanması bulunmamaktadır.</p>	<p>Kurumun misyon ve stratejik hedeflerine ulaşmasını güvence altına alan ve süreçleriyle uyumlu yönetim modeli ve idari yapılanması belirlenmiştir.</p>	<p>Kurumun yönetim modeli ve organizasyonel yapılanması birim ve alanların genelini kapsayacak şekilde faaliyet göstermektedir.</p>	<p>Kurumun yönetim ve organizasyonel yapılanmasına ilişkin uygulamaları izlenmekte ve iyileştirilmektedir.</p>	<p>İçselleştirilmiş, sistematik, sürdürülebilir ve örnek gösterilebilir uygulamalar bulunmaktadır.</p>
	<p>Örnek Kanıtlar</p> <ul style="list-style-type: none">• https://iibf.bandirma.edu.tr/tr/sbky/Personel/AkademikYonetim• https://iibf.bandirma.edu.tr/tr/sbky/Personel/Akademik• https://iibf.bandirma.edu.tr/tr/sbky/Sayfa/Goster/Bolum-Sekreteri-453				



A. LİDERLİK, YÖNETİM ve KALİTE

A.1. Liderlik ve Kalite

	1	2 X	3	4	5
<p>A.1.2. Liderlik</p> <p>Bölümde kalite güvencesi kültürünü destekleyen kurumsal kültür ve liderlik yaklaşımı oluşturmak üzere planlar bulunmaktadır. Ancak bu planlar doğrultusunda yapılmış uygulamalar bulunmamaktadır veya tüm alanları ve birimleri kapsamayan uygulamalar bulunmaktadır. Önümüzdeki dönemde kalite güvencesi kültürünü oluşturmak adına planlamalara başlanmıştır.</p>	<p>Kurumda kalite güvencesi sisteminin yönetilmesi ve kalite kültürünün içselleştirilmesini destekleyen etkin bir liderlik yaklaşımı bulunmamaktadır.</p>	<p>Kurumda liderlerin kalite güvencesi sisteminin yönetimi ve kültürünün içselleştirilmesi konusunda sahipliği ve motivasyonu bulunmaktadır.</p>	<p>Kurumun geneline yayılmış, kalite güvencesi sistemi ve kültürünün gelişimini destekleyen etkin liderlik uygulamaları bulunmaktadır.</p>	<p>Liderlik uygulamaları ve bu uygulamaların kalite güvencesi sistemi ve kültürünün gelişimine katkısı izlenmekte ve bağlı iyileştirmeler gerçekleştirilmektedir.</p>	<p>İçselleştirilmiş, sistematik, sürdürülebilir ve örnek gösterilebilir uygulamalar bulunmaktadır.</p>
	<p>Örnek Kanıtlar</p> <ul style="list-style-type: none">Kalite güvencesi oluşturulması adına bölüm başkanlığı nezaretinde online olarak bir toplantı gerçekleştirilmiştir: https://iibf.bandirma.edu.tr/tr/sbky/Haber/Goster/SBKY-Bolum-Kalite-Calismalari-Değerlendirme-Toplantisi-4545				

A. LİDERLİK, YÖNETİM ve KALİTE

A.1. Liderlik ve Kalite

	1 X	2	3	4	5
<p>A.1.3. Kurumsal dönüşüm kapasitesi</p> <p>Yükseköğretim ekosistemi içerisindeki değişimleri, küresel eğilimleri, ulusal hedefleri ve paydaş beklentilerini dikkate alarak kurumun geleceğe hazır olmasını sağlayan çevik yönetim yetkinliği vardır. Geleceğe uyum için amaç, misyon ve hedefler doğrultusunda kurumu dönüştürmek üzere değişim yönetimi, kıyaslama, yenilik yönetimi gibi yaklaşımları kullanır ve kurumsal özgünlüğü güçlendirir.</p>	<p>Kurumda değişim yönetimi bulunmamaktadır.</p>	<p>Kurumda değişim ihtiyacı belirlenmiştir.</p>	<p>Kurumda değişim yönetimi yaklaşımı kurumun geneline yayılmış ve bütüncül olarak yürütülmektedir.</p>	<p>Amaç, misyon ve hedefler doğrultusunda gerçekleştirilen değişim yönetimi uygulamaları izlenmekte ve önlemler alınmaktadır.</p>	<p>İçselleştirilmiş, sistematik, sürdürülebilir ve örnek gösterilebilir uygulamalar bulunmaktadır.</p>
	<p>Örnek Kanıtlar</p> <ul style="list-style-type: none"> • 				

A. LİDERLİK, YÖNETİM ve KALİTE

A.1. Liderlik ve Kalite

	1 X	2	3	4	5
<p><u>A.1.4. İç kalite güvencesi mekanizmaları</u></p> <p>İç kalite güvencesi mekanizmaları henüz mevcut olmamakla birlikte bu mekanizmalar için kalite komisyonu oluşturulmuştur.</p>	<p>Kurumun tanımlanmış bir iç kalite güvencesi sistemi bulunmamaktadır.</p>	<p>Kurumun iç kalite güvencesi süreç ve mekanizmaları tanımlanmıştır.</p>	<p>İç kalite güvencesi sistemi kurumun geneline yayılmış, şeffaf ve bütüncül olarak yürütülmektedir.</p>	<p>İç kalite güvencesi sistemi mekanizmaları izlenmekte ve ilgili paydaşlarla birlikte iyileştirilmektedir.</p>	<p>İçselleştirilmiş, sistematik, sürdürülebilir ve örnek gösterilebilir uygulamalar bulunmaktadır.</p>
	<p>Örnek Kanıtlar</p> <ul style="list-style-type: none">• Kalite güvencesi oluşturulması adına bölüm başkanlığı nezaretinde online olarak bir toplantı gerçekleştirilmiştir: https://iibf.bandirma.edu.tr/tr/sbky/Haber/Goster/SBKY-Bolum-Kalite-Calismalari-Değerlendirme-Toplantisi-4545• Birim kalite Komisyonu oluşturulmuştur. https://iibf.bandirma.edu.tr/tr/sbky/Sayfa/Goster/Komisyon-Uyeleri-14359				

A. LİDERLİK, YÖNETİM ve KALİTE

A.1. Liderlik ve Kalite

	1	2	3 X	4	5
<p><u>A.1.5. Kamuoyunu bilgilendirme ve hesap verebilirlik</u></p> <p>Kamuoyunu bilgilendirme ilkesel olarak benimsenmiştir, hangi kanalların nasıl kullanılacağı tasarlanmıştır, erişilebilir olarak ilan edilmiştir ve tüm bilgilendirme adımları sistematik olarak atılmaktadır. Bölüm web sayfası doğru, güncel, ilgili ve kolayca erişilebilir bilgiyi vermektedir; bunun sağlanması için gerekli mekanizma mevcuttur. Kurumsal özerklik ile hesap verebilirlik kavramlarının birbirini tamamladığına ilişkin bulgular mevcuttur. İç ve dışa hesap verme yöntemleri kurgulanmıştır ve uygulanmaktadır. Bölüm sistematiktir, ilan edilen takvim çerçevesinde gerçekleştirilir, sorumluları nettir. Alınan geri beslemeler ile etkinliği değerlendirilmektedir. Bölümün bölgesindeki dış paydaşları, ilişkili olduğu yerel yönetimler, diğer üniversiteler, kamu kurumu kuruluşları, sivil toplum kuruluşları, sanayi ve yerel halk ile ilişkileri değerlendirilmektedir. Bölüm öğretim üyeleri maddi hata dilekçesi mekanizması haricinde enformel yöntemler ile de öğrencileri aydınlatmaktadır. Ayrıca CİMER üzerinden bölüm öğretim üyelerine ve uygulamalara ilişkin sorular sorulara da ivedilikle cevap verilmektedir.</p>	<p>Kurumda kamuoyunu bilgilendirmek ve hesap verebilirliği gerçekleştirmek üzere mekanizmalar bulunmamaktadır.</p>	<p>Kurumda şeffaflık ve hesap verebilirlik ilkeleri doğrultusunda kamuoyunu bilgilendirmek üzere tanımlı süreçler bulunmaktadır.</p>	<p>Kurum tanımlı süreçleri doğrultusunda kamuoyunu bilgilendirme ve hesap verebilirlik mekanizmalarını işletmektedir.</p>	<p>Kurumun kamuoyunu bilgilendirme ve hesap verebilirlik mekanizmaları izlenmekte ve paydaş görüşleri doğrultusunda iyileştirilmektedir.</p>	<p>İçselleştirilmiş, sistematik, sürdürülebilir ve örnek gösterilebilir uygulamalar bulunmaktadır.</p>
	<p>Örnek Kanıtlar</p> <ul style="list-style-type: none">https://iibf.bandirma.edu.tr/sbky				

A. LİDERLİK, YÖNETİM ve KALİTE

A.2. Misyon ve Stratejik Amaçlar

Kurum; vizyon, misyon ve amacını gerçekleştirmek üzere politikaları doğrultusunda oluşturduğu stratejik amaçlarını ve hedeflerini planlayarak uygulamalı, performans yönetimi kapsamında sonuçlarını izleyerek değerlendirmeli ve kamuoyuyla paylaşmalıdır.

	1	2 X	3	4	5
A.2.1. Misyon, vizyon ve politikalar Birimde kalite güvencesi, eğitim-öğretim, araştırma-geliştirme, toplumsal katkı ve yönetim sistemi gibi temel alanların bazılarında tanımlı politikalar bulunmaktadır. Bölümümüzün kalite güvencesi politikasını oluşturmak adına personelimizin kalite güvencesi eğitimlerine katılımı sağlanmaktadır. Eğitim-öğretim politikasında Üniversite ve Fakültemizle işbirliği sağlamak adına personelimiz çeşitli komisyonlarda ve etkinliklerde yer almaktadır. Araştırma ve geliştirme politikası olarak bölümümüz sürekli paydaşlarını bilgilendirmekte ve bölümümüzü geliştirmek adına paydaşların görüşlerini önemsemektedir. Toplumsal katkı politikası olarak başta sosyal sorumluluk projeleri olmak üzere çeşitli projelere destek verilmektedir. Bu politikaların bir kısmı ilan edilmiş olmakla birlikte bir kısmı ilan edilmemiştir. Önümüzdeki dönemde bu politikaların birer politika belgesi haline getirilip yayınlanması ve bu politikalara bağlı uygulamaların geliştirilmesi ve içselleştirilmesi planlanmaktadır.	Kurumda tanımlanmış misyon, vizyon ve politikalar bulunmamaktadır.	Kurumun tanımlanmış ve kuruma özgü misyon, vizyon ve politikaları bulunmaktadır.	Kurumun genelinde misyon, vizyon ve politikalarla uyumlu uygulamalar bulunmaktadır.	Misyon, vizyon ve politikalar doğrultusunda gerçekleştirilen uygulamalar izlenmekte ve paydaşlarla birlikte değerlendirilerek önlemler alınmaktadır.	İçselleştirilmiş, sistematik, sürdürülebilir ve örnek gösterilebilir uygulamalar bulunmaktadır.
	Örnek Kanıtlar <ul style="list-style-type: none"><i>Kalite Güvencesi politikası bağlamında gerçekleştirilen eğitimler:</i> https://www.bandirma.edu.tr/tr/www/Haber/Goster/Universitemizde-TS-EN-ISO-90012015-Kalite-Yonetim-Sistemi-Egitimleri-Duzenlendi-3872<i>Eğitim-öğretim politikası kapsamında üniversitemiz ve fakültemizdeki komisyonlarda yer alan personelimizle ilgili bilgilendirme raporun ilerleyen Bölümlerinde yapılacaktır.</i><i>Araştırma-geliştirme adına gerçekleştirilecek olan faaliyet ve seminerlerin ilanı düzenli olarak sitemizde yer almaktadır</i> https://iibf.bandirma.edu.tr/tr/sbky/Duyuru/Liste?k=139<i>Toplumsal katkı bağlamında sosyal sorumluluk projeleri planlama aşaması devam etmektedir.</i>				

- *Topluma katkı politikası bağlamında derslerimizde toplumsal konulara somut manada değinilmektedir: <https://twitter.com/gokorhan/status/1209386053397811200>*

A.2. Misyon ve Stratejik Amaçlar

	1 X	2	3	4	5
<p>A.2.2. Stratejik amaç ve hedefler</p> <p>Bölümün amacı, özel sektör ve kamu sektöründe yer alan idari pozisyonlar için yerel ve uluslararası düzeylerde gerçekleşen siyasal, sosyal ve ekonomik değişimleri yorumlayabilen nitelikli personel ve bilim dünyası için akademisyenler yetiştirmektir. Bu amaç doğrultusunda, lisans programında yer alan zorunlu ve seçmeli dersler; alan dersleri yanında İktisat, Hukuk, Uluslararası İlişkiler, Maliye gibi alanlardan seçilmiştir. Lisans programı, alanda ihtiyaç duyulan ve Siyaset Bilimi ve Kamu Yönetimi disiplinlerine ait bilimsel bilgi ve analiz yeteneğini edinmiş bireyler ve bilim insanları yetiştirmeyi hedeflemektedir.</p> <p>Bölüm, araştırma ve sorunların üstesinden gelebilme kapasitesine sahip, yüksek iletişim becerisi ile çevresini aydınlatabilen, bilgiyle donatılmış bireyler yetiştirme sorumluluğunu üstlenmiştir. Ayrıca Türkiye'de ve dünyada gerçekleşen dönüşümleri daha iyi kavrayan, küreselleşme sürecinde gittikçe karmaşıklaşan ülke ve dünya sorunlarını analiz ederek bu sorunlar için çözüm önerebilen mezunlar yetiştirilmesi hedeflenmektedir.</p>	<p>Kurumun stratejik planı bulunmamaktadır.</p>	<p>Kurumun ilan edilmiş bir stratejik planı bulunmaktadır.</p>	<p>Kurumun bütünsel, tüm birimleri tarafından benimsenmiş ve paydaşlarınca bilinen stratejik planı ve bu planıyla uyumlu uygulamaları vardır.</p>	<p>Kurum uyguladığı stratejik planı izlemekte ve ilgili paydaşlarla birlikte değerlendirerek gelecek planlarına yansıtılmaktadır.</p>	<p>İçselleştirilmiş, sistematik, sürdürülebilir ve örnek gösterilebilir uygulamalar bulunmaktadır.</p>
<p>Örnek Kanıtlar</p> <ul style="list-style-type: none"> • <i>Üniversite Stratejik Planı:</i> https://strateji.bandirma.edu.tr/tr/strateji/Sayfa/Goster/BANU-2021--2025-Stratejik-Plan-Raporu-14466 • <i>Amaç ve hedeflerimizin yer aldığı internet sayfamızın linki:</i> https://iibf.bandirma.edu.tr/tr/sbky/Sayfa/Goster/Bolumun-Amac-ve-Hedefleri-1647 					

A.2. Misyon ve Stratejik Amaçlar

	1 X	2	3	4	5
<p>A.2.3. Performans yönetimi</p> <p>Üniversitede performans yönetimi uygulaması ve stratejik planla uyumlu olarak tanımlanmış performans göstergeleri mevcuttur. Hazırlanan stratejik plan çerçevesinde performans göstergeleri belirlenmiştir. Bölümde de bu plan dahilinde uygulamalar mevcuttur.</p>	<p>Kurumda performans yönetimi bulunmamaktadır.</p>	<p>Kurumda performans göstergeleri ve performans yönetimi mekanizmaları tanımlanmıştır.</p>	<p>Kurumun geneline yayılmış performans yönetimi uygulamaları bulunmaktadır.</p>	<p>Kurumda performans göstergelerinin işlerliği ve performans yönetimi mekanizmaları izlenmekte ve izlem sonuçlarına göre iyileştirmeler gerçekleştirilmektedir.</p>	<p>İçselleştirilmiş, sistematik, sürdürülebilir ve örnek gösterilebilir uygulamalar bulunmaktadır.</p>
	<p>Örnek Kanıtlar</p> <ul style="list-style-type: none"> • <i>Bandırma Onyedi Eylül Üniversitesi 2021-2025 Stratejik Planı Sayfa 9:</i> https://strateji.bandirma.edu.tr/tr/strateji/Sayfa/Goster/BANU-2021--2025-Stratejik-Plan-Raporu-14466 • <i>Kalite güvencesi oluşturulması adına Bölüm başkanlığı nezaretinde online olarak bir toplantı gerçekleştirilmiştir:</i> https://iibf.bandirma.edu.tr/tr/sbky/Haber/Goster/SBKY-Bolum-Kalite-Calismalari-Değerlendirme-Toplantisi-4545 				

A. LİDERLİK, YÖNETİM ve KALİTE

A.3. Yönetim Sistemleri

Kurum, stratejik hedeflerine ulaşmayı nitelik ve nicelik olarak güvence altına almak amacıyla mali, beşerî ve bilgi kaynakları ile süreçlerini yönetmek üzere bir sisteme sahip olmalıdır.

	1	2	3 X	4	5
<p>A.3.1. Bilgi yönetim sistemi</p> <p>Bölümün önemli etkinlikleri ve süreçlerine ilişkin veriler toplanmakta, analiz edilmekte, raporlanmakta ve stratejik yönetim için kullanılması için birtakım çalışmalar mevcuttur. Ancak öncelikle kişisel verilerin korunması esastır. Akademik ve idari birimlerin kullandıkları Bilgi Yönetim Sistemi entegredir ve kalite yönetim süreçlerini beslemektedir. Bölümde gerek idari gerekse de akademik faaliyetlerini destekleyen EBYS (https://ebys.bandirma.edu.tr/enVision/Login.aspx), OBS (https://obs.bandirma.edu.tr/) ve EYS (https://eys.bandirma.edu.tr/Account/LoginBefore) gibi bilgi yönetim sistemleri bulunmaktadır. Ayrıca tüm akademik ve idari personel için kurumsal düzeyde mail adresi verilmesinin yanı sıra kişisel web sayfaları da oluşturulmuştur.</p>	<p>Kurumda bilgi yönetim sistemi bulunmamaktadır.</p>	<p>Kurumda kurumsal bilginin edinimi, saklanması, kullanılması, işlenmesi ve değerlendirilmesine destek olacak bilgi yönetim sistemleri oluşturulmuştur.</p>	<p>Kurum genelinde temel süreçleri (eğitim ve öğretim, araştırma ve geliştirme, toplumsal katkı, kalite güvencesi) destekleyen entegre bilgi yönetim sistemi işletilmektedir.</p>	<p>Kurumda entegre bilgi yönetim sistemi izlenmekte ve iyileştirilmektedir.</p>	<p>İçselleştirilmiş, sistematik, sürdürülebilir ve örnek gösterilebilir uygulamalar bulunmaktadır.</p>
	<p>Örnek Kanıtlar</p> <ul style="list-style-type: none">• https://ebys.bandirma.edu.tr/enVision/Login.aspx• https://obs.bandirma.edu.tr/• https://eys.bandirma.edu.tr/Account/LoginBefore				

A. LİDERLİK, YÖNETİM ve KALİTE

A.3. Yönetim Sistemleri

	1 X	2	3	4	5
<p>A.3.2. İnsan kaynakları yönetimi</p> <p>Akademik ve idari personel ile ilgili teamülen kurallar vardır. Bunlar bölümde bilinmektedir. Ancak tanımlı süreçler bulunmamaktadır. Uygulamalar şeffaftır. Eğitim ve liyakat öncelikli kriter olup, yetkinliklerin artırılması temel hedeftir. Çalışan (akademik-idari) memnuniyetini/şikayetini/önerilerini belirlemek ve izlemek amacıyla yöntem ve mekanizmalar geliştirilmiş olup, uygulamalar gerçekleştirilmekte ve bunların sonuçları değerlendirilmektedir.</p> <p>Bölüm üniversite bünyesinde öğretim üyeleri aracılığıyla yönetimde yer almakta ve birtakım danışma rolüne sahiptir. Prof. Dr. Gökhan ORHAN, İktisadi ve İdari Bilimler Fakültesi Fakülte Kurulu, Sosyal Bilimler Enstitüsü Yönetim Kurulunda ve Enstitü Kurulunda, ayrıca üniversite Mevzuat Komisyonunda görevlidir.</p> <p>Prof. Dr. Rıza ARSLAN Farabi programı bölüm koordinatörü olarak görevlidir.</p> <p>Dr. Öğr. Üy. Emre YILDIRIM, İktisadi ve İdari Bilimler Fakültesi Yönetim Kurulunda yer almaktadır.</p> <p>Dr. Öğr. Üy. Ersoy KUTLUK İktisadi ve İdari Bilimler Fakültesi Birim Kalite Komisyonunda ve İş Sağlığı ve Güvenliği Merkezinin hem Fakülte Kurulunda hem de Üst Kurulunda</p>	<p>Kurumda insan kaynakları yönetimine ilişkin tanımlı süreçler bulunmamaktadır.</p>	<p>Kurumda stratejik hedefleriyle uyumlu insan kaynakları yönetimine ilişkin tanımlı süreçler bulunmaktadır.</p>	<p>Kurumun genelinde insan kaynakları yönetimi doğrultusunda uygulamalar tanımlı süreçlere uygun bir biçimde yürütülmektedir.</p>	<p>Kurumda insan kaynakları yönetimi uygulamaları izlenmekte ve ilgili iç paydaşlarla değerlendirilerek iyileştirilmektedir.</p>	<p>İçselleştirilmiş, sistematik, sürdürülebilir ve örnek gösterilebilir uygulamalar bulunmaktadır.</p>
	<p>Örnek Kanıtlar</p> <ul style="list-style-type: none">https://sbe.bandirma.edu.tr/tr/sbe/Sayfa/Goster/Enstitu-Yonetim-Kurulu-935https://sbe.bandirma.edu.tr/tr/sbe/Sayfa/Goster/Enstitu-Kurulu-936https://farabi.bandirma.edu.tr/tr/farabi/Sayfa/Goster/Koordinatorler-373https://iibf.bandirma.edu.tr/tr/iibf/Sayfa/Goster/Fakulte-Yonetim-Kurulu-113https://kalite.bandirma.edu.tr/Content/Web/Yuklemeler/Sayfa/Dosya/13929/2a3d9368-89f8-12dc-a0b5-9eb307754922.pdfhttps://erasmus.bandirma.edu.tr/tr/erasmus/Sayfa/Goster/Erasmus-Bolum-Koordinatorleri-682				

görevlidir.
Göç ve Yoksulluk Çalışmaları Uygulama ve Araştırma Merkezi müdür ve müdür yardımcılığı görevleri bölümün öğretim üyeleri Dr. Öğr. Üy. Emre YILDIRIM ve Doç. Dr. Bekir GÜNDOĞMUŞ tarafından üstlenilmiştir. Araş. Gör. Dr. Sinem ATAY bölüm Erasmus program koordinatörü olarak görevlidir.
Araş. Gör. Abdülkadir TEZER, Uzaktan Eğitim Merkezi (UZEM) bölüm temsilcisidir. Bölüm kendi içinde iş bölümüne sahiptir. Bölüm web sitesinin düzenlenmesinden Araş. Gör. Betül AKALIN sorumludur.
Bölüm staj kurulunda Dr. Öğr. Üy. Emre YILDIRIM ve Araş. Gör. Dr. Sinem ATAY görevlidir.
Bölüm faaliyet raporunu hazırlama görevinden Araş. Gör. Abdurrahman Cüneyt AYKAÇ sorumludur.

A. LİDERLİK, YÖNETİM ve KALİTE**A.3. Yönetim Sistemleri**

	1 X	2	3	4	5
A.3.3. Finansal yönetim Bölüm bazında finansal kaynak aktarımı söz konusu olmadığı için bu doğrultuda çalışmalar yapılamamaktadır.	Kurumda finansal kaynakların yönetimine ilişkin tanımlı süreçler bulunmamaktadır.	Kurumda finansal kaynakların yönetimine ilişkin olarak stratejik hedefler ile uyumlu tanımlı süreçler bulunmaktadır.	Kurumun genelinde finansal kaynakların yönetime ilişkin uygulamalar tanımlı süreçlere uygun biçimde yürütülmektedir.	Kurumda finansal kaynakların yönetim süreçleri izlenmekte ve iyileştirilmektedir.	İçselleştirilmiş, sistematik, sürdürülebilir ve örnek gösterilebilir uygulamalar bulunmaktadır.
	Örnek Kanıtlar <ul style="list-style-type: none">•				

A. LİDERLİK, YÖNETİM ve KALİTE**A.3. Yönetim Sistemleri**

	1 X	2	3	4	5
A.3.4. Süreç yönetimi Bölümün tüm etkinliklerine ait süreçler ve alt süreçler (uzaktan eğitim dahil) tanımlanmamıştır. Ancak konu üzerine gelecek yıllara yönelik çalışmalara başlanmıştır. Süreçlerdeki sorumlular, iş akışı, yönetim, sahiplenme yazılı değildir. Ancak süreç yönetimi mekanizmalarına ilişkin olarak geleceğe yönelik çalışmalara başlanmıştır. Süreç yönetiminin başarılı olduğunun kanıtları bu dönem için bulunmamakla birlikte geleceğe yönelik yapılacak olan çalışmalardan sonra oluşacaktır. Sürekli süreç iyileştirme döngüsü kurulması hedeflenmektedir	Kurumda eğitim ve öğretim, araştırma ve geliştirme, toplumsal katkı ve yönetim sistemine ilişkin süreçler tanımlanmamıştır.	Kurumda eğitim ve öğretim, araştırma ve geliştirme, toplumsal katkı ve yönetim sistemi süreç ve alt süreçleri tanımlanmıştır.	Kurumun genelinde tanımlı süreçler yönetilmektedir.	Kurumda süreç yönetimi mekanizmaları izlenmekte ve ilgili paydaşlarla değerlendirilerek iyileştirilmektedir.	İçselleştirilmiş, sistematik, sürdürülebilir ve örnek gösterilebilir uygulamalar bulunmaktadır.
	Örnek Kanıtlar <ul style="list-style-type: none">•				

A.4. Paydaş Katılımı

Kurum, iç ve dış paydaşlarının stratejik kararlara ve süreçlere katılımını sağlamak üzere geri bildirimlerini almak, yanıtlamak ve kararlarında kullanmak için gerekli sistemleri oluşturmalı ve yönetmelidir.

	1	2 X	3	4	5
<p>A.4.1. İç ve dış paydaş katılımı</p> <p>Bölümümüzün iç paydaşları olan personel ve öğrencilerimiz sık sık bir araya gelmektedir. Bölümümüze yeni katılan öğrencilerimize oryantasyon toplantısı gerçekleştirilmektedir. Bölüm olarak paydaşlarımızın görüşlerini dikkate almakta ve değerli oldukları hissettirerek sürece katılımları sağlanmaktadır. Dış paydaş olan mezunlarımızla irtibat kurarak mezuniyet sonrasında da bölümümüze katkı sunmaları ve sürece dahil olmaları sağlanmaktadır.</p>	<p>Kurumun iç kalite güvencesi sistemine paydaş katılımını sağlayacak mekanizmalar bulunmamaktadır.</p>	<p>Kurumda kalite güvencesi, eğitim ve öğretim, araştırma ve geliştirme, toplumsal katkı, yönetim sistemi ve uluslararasılaşma süreçlerinin PUKÖ katmanlarına paydaş katılımını sağlamak için planlamalar bulunmaktadır.</p>	<p>Tüm süreçlerdeki PUKÖ katmanlarına paydaş katılımını sağlamak üzere Kurumun geneline yayılmış mekanizmalar bulunmaktadır.</p>	<p>Paydaş katılım mekanizmalarının işleyişi izlenmekte ve bağlı iyileştirmeler gerçekleştirilmektedir.</p>	<p>İçselleştirilmiş, sistematik, sürdürülebilir ve örnek gösterilebilir uygulamalar bulunmaktadır.</p>
<p>Örnek Kanıtlar</p> <ul style="list-style-type: none"> Bölümümüze yeni katılan öğrencilerimize yönelik çevrimiçi oryantasyon toplantıları: https://www.facebook.com/1042989562393815/posts/5115821518443912/?sfnsn=scwspwa https://twitter.com/gokorhan/status/1315186245635649536 İç paydaş görüşlerinin alındığı bölüm toplantılarımız: https://www.facebook.com/1042989562393815/posts/4587721911253878/?sfnsn=scwspwa Mezunlarımızın sürece dahil olmalarını teşvik etmek için gerçekleştirdiğimiz sanal mezuniyet videosu: https://iibf.bandirma.edu.tr/tr/sbky/Haber/Goster/BANU-SBKY-2020-MEZUNLARINI-SANAL-MEZUNİYETLE-UGURLUYOR-3904 Mezunlarımızın katkı verdiği mesleki bilgilendirme semineri https://iibf.bandirma.edu.tr/tr/sbky/Haber/Goster/Mezunumuzdan-Mesleki-Bilgilendirme-Semineri-16234 Mezun öğrencilerimizin de katıldığı webinarlarımız: https://www.facebook.com/1042989562393815/posts/4279498895409516/?sfnsn=scwspwa 					

A.4. Paydaş Katılımı

	1	2 X	3	4	5
<p>A.4.2. Öğrenci geri bildirimleri</p> <p>O Öğrenci şikayetleri ve/veya önerileri için muhtelif kanallar vardır. Öğrenciler öğretim elemanlarının mail adresi üzerinden ve danışmanları ile obs sistemi mesaj sekmesi üzerinden şikayet/öneri/bilgi taleplerini iletebilmektedir. Ayrıca CİMER üzerinden gönderilen bilgi talepleri de kurumumuzca cevaplanmaktadır. Bu başvuru yolları öğrencilerce bilinmektedir.</p>	<p>Kurumda öğrenci geri bildirimlerinin alınmasına yönelik mekanizmalar bulunmamaktadır.</p>	<p>Kurumda öğretim süreçlerine ilişkin olarak öğrencilerin geri bildirimlerinin (ders, dersin öğretim elemanı, program, öğrenci iş yükü* vb.) alınmasına ilişkin ilke ve kurallar oluşturulmuştur.</p>	<p>Programların genelinde öğrenci geri bildirimleri (her yarıyıl ya da her akademik yıl sonunda) alınmaktadır.</p>	<p>Tüm programlarda öğrenci geri bildirimlerinin alınmasına ilişkin uygulamalar izlenmekte ve öğrenci katılımına dayalı biçimde iyileştirilmektedir. Geri bildirim sonuçları karar alma süreçlerine yansıtılmaktadır.</p>	<p>İçselleştirilmiş, sistematik, sürdürülebilir ve örnek gösterilebilir uygulamalar bulunmaktadır.</p>
	<p>Örnek Kanıtlar</p> <p>* 2015 AKTS Kullanıcı Kılavuzu'ndaki anahtar prensipleri taşımaktadır.</p>				

A.4. Paydaş Katılımı

	1 X	2	3	4	5
<p>A.4.3. Mezun ilişkileri yönetimi</p> <p>Mezunların izleme sistemi birimimizde bulunmamaktadır ancak kişisel veri güvenliği de göz önünde bulundurularak mezunlar e-posta mail grubu oluşturulması planlanmaktadır.</p>	<p>Kurumda mezun izleme sistemi bulunmamaktadır.</p>	<p>Programların amaç ve hedeflerine ulaşıp ulaşılmadığının irdelenmesi amacıyla bir mezun izleme sistemine ilişkin planlama bulunmaktadır.</p>	<p>Kurumdaki programların genelinde mezun izleme sistemi uygulamaları vardır.</p>	<p>Mezun izleme sistemi uygulamaları izlenmekte ve ihtiyaçlar doğrultusunda programlarda güncellemeler yapılmaktadır.</p>	<p>İçselleştirilmiş, sistematik, sürdürülebilir ve örnek gösterilebilir uygulamalar bulunmaktadır.</p>
	<p>Örnek Kanıtlar</p> <ul style="list-style-type: none"> • 				

A.5. Uluslararasılaşma

Kurum, uluslararasılaşma stratejisi ve hedefleri doğrultusunda süreçlerini yönetmeli, organizasyonel yapılanmasını oluşturmali ve sonuçlarını periyodik olarak izleyerek değerlendirmelidir.

	1	2	3 X	4	5
<p>A.5.1. Uluslararasılaşma süreçlerinin yönetimi</p> <p>Birimimiz FARABİ, ERASMUS ve MEVLANA gibi yurtiçi ve yurtdışındaki üniversitelerin dâhil olduğu değişim programları sunmaktadır. Bu değişim programlarında koordinasyonu sağlamak için bölümümüzden bu programların temsilcileri bulunmaktadır.</p>	<p>Kurumun uluslararasılaşma süreçlerine ilişkin yönetsel ve organizasyonel yapılanması bulunmamaktadır.</p>	<p>Kurumun uluslararasılaşma süreçlerinin yönetim ve organizasyonel yapısına ilişkin planlamalar bulunmaktadır.</p>	<p>Kurumda uluslararasılaşma süreçlerinin yönetimine ilişkin organizasyonel yapılanma tamamlanmış olup; şeffaf, kapsayıcı ve katılımcı biçimde işlemektedir.</p>	<p>Uluslararasılaşma süreçlerinin yönetsel ve organizasyonel yapılanması izlenmekte ve iyileştirilmektedir.</p>	<p>İçselleştirilmiş, sistematik, sürdürülebilir ve örnek gösterilebilir uygulamalar bulunmaktadır.</p>
	<p>Örnek Kanıtlar</p> <ul style="list-style-type: none"> • Üniversitemizin bünyesinde Uluslararası Öğrenci Ofisi bulunmakla birlikte Bölümümüzde yer alan personel de yabancı öğrencilere danışmanlık yapmaktadır. • Değişim programları temsilcilerimiz: https://iibf.bandirma.edu.tr/tr/sbky/Sayfa/Goster/Deqisim-Programlari-1667 				

A. LİDERLİK, YÖNETİM ve KALİTE

A.5. Uluslararasılaşma

	1	2 X	3	4	5
A.5.2. Uluslararasılaşma kaynakları Uluslararasılaşmaya yönelik kaynakların (mali, fiziksel ve insan gücü) planlaması devam etmektedir. Mali ve fiziksel olarak üniversitemiz ve fakültemizle ortak bir planlama yapılmaktadır. Bölüm personelimiz de uluslararasılaşma politikasına uygun olarak kendilerini geliştirmeleri ve uluslararası kongre ve seminerlere katılım sağlamaları konusunda teşvik edilmektedir. Bölümümüzdeki öğrencilerimize de internet sayfamız üzerinden yabancı dil sınavları ve değişim programları hakkında düzenli olarak bilgilendirme yapılmaktadır. Ayrıca Üniversitemizin Stratejik Planında Uluslararasılaşma Politikası kapsamında maliyet hesapları ortaya konmuştur. Raporda ayrıca uluslararası kuruluşlar tarafından desteklenen projelere de değinilmiştir.	Kurumun uluslararasılaşma faaliyetlerini sürdürebilmesi için yeterli kaynak bulunmamaktadır.	Kurumun uluslararasılaşma faaliyetlerini sürdürebilmek için uygun nitelik ve nicelikte fiziki, teknik ve mali kaynakların oluşturulmasına yönelik planları bulunmaktadır.	Kurumun uluslararasılaşma kaynakları birimler arası denge gözetilerek yönetilmektedir.	Kurumda uluslararasılaşma kaynaklarının dağılımı izlenmekte ve iyileştirilmektedir.	İçselleştirilmiş, sistematik, sürdürülebilir ve örnek gösterilebilir uygulamalar bulunmaktadır.
	Örnek Kanıtlar <ul style="list-style-type: none">Uluslararasılaşma kaynaklarının belirlenmesi hususunda Bandırma Onyedi Eylül Üniversitesi 2021-2025 Stratejik Planı sayfa 88 ve 89'da hesaplamalar ortaya konmuştur: https://strateji.bandirma.edu.tr/tr/strateji/Sayfa/Goster/BANU-2021--2025-Stratejik-Plan-Raporu-14466Bölüm sayfamızda öğrencilerimize yönelik yabancı dil ve değişim programları hakkında yapılan bilgilendirmeler: https://iibf.bandirma.edu.tr/tr/sbky/Duyuru/Goster/E-YDS-201910-Basvurulari-Devam-Ediyor-13209 https://iibf.bandirma.edu.tr/tr/sbky/Duyuru/Goster/Yabanci-Dil-Kurslari-15136 https://iibf.bandirma.edu.tr/tr/sbky/Duyuru/Goster/2020-2021-Bahar-Donemi-Erasmus-Ogrenci-Basvurulari--15135 https://iibf.bandirma.edu.tr/tr/sbky/Duyuru/Goster/Istege-Bagli-Ingilizce-Hazirlik-Sinifi-Basvurulari-16524 https://iibf.bandirma.edu.tr/tr/sbky/Duyuru/Goster/Zorunlu-Yabanci-Dil-Dersleri-Muafiyet-Sinavi-Hk-17027 https://iibf.bandirma.edu.tr/tr/sbky/Duyuru/Goster/ERASMUS-ve-Yabanci-Dil-Sinavi-				

[Hakkında-Duyuru-Announcement-About-ERASMUS--and-Foreign-Language-Exam-17268](https://iibf.bandirma.edu.tr/tr/sbky/Sayfa/Goster/Deqisim-Programlari-1667)
<https://iibf.bandirma.edu.tr/tr/sbky/Sayfa/Goster/Deqisim-Programlari-1667>

A.5. Uluslararasılaşma

	1	2 X	3	4	5
<p>A.5.3. Uluslararasılaşma performansı</p> <p>Uluslararasılaşma politikasını izleme ve yerleştirmeye yönelik planlamalar devam etmektedir. Var olan politikaların yanı sıra yenilikle üzerinde çalışmalar yapılmaktadır.</p>	<p>Kurumda uluslararasılaşma faaliyeti bulunmamaktadır.</p>	<p>Kurumda uluslararasılaşma politikasıyla uyumlu faaliyetlere yönelik planlamalar bulunmaktadır.</p>	<p>Kurumun geneline yayılmış uluslararasılaşma faaliyetleri bulunmaktadır.</p>	<p>Kurumda uluslararasılaşma faaliyetleri izlenmekte ve iyileştirilmektedir.</p>	<p>İçselleştirilmiş, sistematik, sürdürülebilir ve örnek gösterilebilir uygulamalar bulunmaktadır.</p>
<p>Örnek Kanıtlar</p> <ul style="list-style-type: none"> Kalite güvencesi oluşturulması adına bölüm başkanlığı nezaretinde online olarak bir toplantı gerçekleştirilmiştir: https://iibf.bandirma.edu.tr/tr/sbky/Haber/Goster/SBKY-Bolum-Kalite-Calismalari-Değerlendirme-Toplantisi-4545 					

B.1. Program Tasarımı, Değerlendirmesi ve Güncellenmesi

Kurum, öğretim programlarını Türkiye Yükseköğretim Yeterlilikleri Çerçevesi ile uyumlu; öğretim amaçlarına ve öğrenme çıktılarına uygun olarak tasarlamalı, öğrencilerin ve toplumun ihtiyaçlarına cevap verdiğiinden emin olmak için periyodik olarak değerlendirmeli ve güncellemelidir.

	1	2	3 X	4	5
<p>B.1.1. Programların tasarımı ve onayı</p> <p>Programların amaçları, hedefleri ve öğrenme çıktıları (kazanımları) oluşturulmuş, TYYÇ ile uyumu belirtilmiş, internet sitesinde ilan edilmiştir. Program yeterlilikleri belirlenirken kurumun amaç ve hedefleri göz önünde bulundurulmuştur. Ders bilgi paketleri Bologna süreci dikkate alınarak hazırlanmıştır. Program düzeyinde yeterliliklerin hangi eylemlerle kazandırılacağı (yeterlilik-ders-öğretim yöntemi matrisleri) belirlenmesi ve programların tasarımında, fiziksel ve teknolojik olanaklar da dikkate alınarak (erişim, sosyal mesafe vb.) yeterliliklerin hangi eğitim türlerinde (örgün, karma, uzaktan) kazandırılacağı tanımlanması planlanmaktadır.</p>	<p>Kurumda programların tasarımı ve onayına ilişkin süreçler tanımlanmamıştır.</p>	<p>Kurumda programların tasarımı ve onayına ilişkin ilke, yöntem, TYYÇ ile uyum ve paydaş katılımı içeren tanımlı süreçler bulunmaktadır.</p>	<p>Tanımlı süreçler doğrultusunda; Kurumun genelinde, tasarımı ve onayı gerçekleşen programlar, programların amaç ve öğrenme çıktılarına uygun olarak yürütülmektedir.</p>	<p>Programların tasarım ve onay süreçleri sistematik olarak izlenmekte ve ilgili paydaşlarla birlikte değerlendirilerek iyileştirilmektedir.</p>	<p>İçselleştirilmiş, sistematik, sürdürülebilir ve örnek gösterilebilir uygulamalar bulunmaktadır.</p>
<p>Örnek Kanıtlar</p> <ul style="list-style-type: none"> • Program amaç, hedef ve öğrenme çıktıları belirlenmiştir. (https://iibf.bandirma.edu.tr/tr/sbky/Sayfa/Goster/Bolumun-Amac-ve-Hedefleri-1647, https://obs.bandirma.edu.tr/oibs/bologna/index.aspx?lang=tr&curOp=showPac&curUnit=11&curSunit=4896#) • Eğitim Öğretim planları, öğretim üyelerinin istişareleri sonucu alınan Bölüm Kurulu Kararının Senato tarafından onaylanmasıyla belirlenmektedir. (Bandırma Onyediy Eylül Üniversitesi Ön Lisans Ve Lisans Eğitim-Öğretim Ve Sınav Yönetmeliğinin 13. Madde uyarınca https://www.mevzuat.gov.tr/File/GeneratePdf?mevzuatNo=22830&mevzuatTur=UnivsiteYonetmeliği&mevzuatTertip=5) • Program yeterlilikleri TYYÇ ilişkisi tanımlanmıştır. 					

<https://obs.bandirma.edu.tr/oibs/bologna/index.aspx?lang=tr&curOp=showPac&curUnit=11&curSunit=4896#>

B.1. Program Tasarımı, Değerlendirmesi ve Güncellenmesi

	1	2	3	4 X	5
<p>B.1.2. Programın ders dağılım dengesi</p> <p>Öğretim programı (müfredat) yapısı zorunlu-seçmeli ders, alan- alan dışı ders dengesini gözetmekte, kültürel derinlik ve farklı disiplinleri tanıma imkânı vermektedir. Ders sayısı ve haftalık ders saati öğrencinin akademik olmayan etkinliklere de zaman ayırabileceği şekilde düzenlenmiştir. Bu kapsamda geliştirilen ders bilgi paketlerinin amaca uygunluğu ve işlerliği izlenmekte ve bağlı iyileştirmeler yapılmaktadır.</p>	Ders dağılımına ilişkin, ilke ve yöntemler tanımlanmamıştır.	Ders dağılımına ilişkin olarak alan ve meslek bilgisi ile genel kültür dersleri dengesi, zorunlu- seçmeli ders dengesi, kültürel derinlik kazanma, farklı disiplinleri tanıma imkânları gibi boyutlara yönelik ilke ve yöntemleri içeren tanımlı süreçler bulunmaktadır.	Programların genelinde ders bilgi paketleri, tanımlı süreçler doğrultusunda hazırlanmış ve ilan edilmiştir.	Programlarda ders dağılım dengesi izlenmekte ve iyileştirilmektedir.	İçselleştirilmiş, sistematik, sürdürülebilir ve örnek gösterilebilir uygulamalar bulunmaktadır.
<p>Örnek Kanıtlar</p> <ul style="list-style-type: none"> İlan edilmiş ders bilgi paketlerinde ders dağılım dengesinin gözetildiğine ilişkin kanıtlar(https://obs.bandirma.edu.tr/oibs/bologna/index.aspx?lang=tr&curOp=showPac&curUnit=11&curSunit=4896#) 					

B.1. Program Tasarımı, Değerlendirmesi ve Güncellenmesi

	1	2	3 X	4	5
<p>B.1.3. Ders kazanımlarının program çıktılarıyla uyumu</p> <p>Derslerin öğrenme kazanımları (karma ve uzaktan eğitim de dahil) tanımlanmış ve program çıktıları ile ders kazanımları eşleştirmesi oluşturulmuştur. Ayrıca ders dışı akademik faaliyetlerle program çıktılarına katkı sağlanması hedeflenmektedir.</p>	Ders kazanımları program çıktıları ile eşleştirilmemiştir.	Ders kazanımlarının oluşturulması ve program çıktılarıyla uyumlu hale getirilmesine ilişkin ilke, yöntem ve sınıflamaları içeren tanımlı süreçler bulunmaktadır.	Ders kazanımları programların genelinde program çıktılarıyla uyumlandırılmıştır ve ders bilgi paketleri ile paylaşılmaktadır.	Ders kazanımlarının program çıktılarıyla uyumu izlenmekte ve iyileştirilmektedir.	İçselleştirilmiş, sistematik, sürdürülebilir ve örnek gösterilebilir uygulamalar bulunmaktadır.

Örnek Kanıtlar

- *Ders&Program* *Yeterlilikleri* *İlişkisi* *Tanımlanmıştır.*
<https://obs.bandirma.edu.tr/oibs/bologna/index.aspx?lang=tr&curOp=showPac&curUnit=11&curSunit=4896#>
- *Program dışından alınan Üniversite Seçmeli derslerinin(USD) Program yeterlilikleri ilişkisi Tanımlanmıştır.*(<https://obs.bandirma.edu.tr/oibs/bologna/index.aspx?lang=tr&curOp=showPac&curUnit=11&curSunit=4896#>)
- *Lisanüstü Öğrenci Seminer Sunumları, Bölüm Seminerleri ve akademik personellerimizin katkılarıyla webinarlar düzenlenmektedir.*
<https://iibf.bandirma.edu.tr/tr/sbky/Haber/Goster/Lisansustu-Ogrenci-Seminer-Sunumlari-5220>
<https://iibf.bandirma.edu.tr/tr/sbky/Haber/Goster/Siyaset-Bilimi-ve-Kamu-Yonetimi-Bolumu-Webinar-Serisine20215-Devam-Ediyoruz-5179>
<https://iibf.bandirma.edu.tr/tr/sbky/Haber/Goster/Siyaset-Bilimi-ve-Kamu-Yonetimi-Bolumu-Webinar-Serisine20214-Devam-Ediyoruz-5063>
<https://iibf.bandirma.edu.tr/tr/sbky/Haber/Goster/Siyaset-Bilimi-ve-Kamu-Yonetimi-Bolumu-Webinar-Serisine20213-Devam-Ediyoruz-5008>
<https://iibf.bandirma.edu.tr/tr/sbky/Haber/Goster/Siyaset-Bilimi-ve-Kamu-Yonetimi-Bolumu-Webinar-Serisine20212-Devam-Ediyoruz-5008>

[Devam-Ediyoruz-4991](#)

<https://iibf.bandirma.edu.tr/tr/sbky/Haber/Goster/Siyaset-Bilimi-ve-Kamu-Yonetimi-Bolumu-Webinar-Serisine-20211-Devam-Ediyoruz-4975>

[Devam-Ediyoruz-4975](#)

<https://iibf.bandirma.edu.tr/tr/sbky/Duyuru/Goster/Goc-Sertifika-Programi-18668>

<https://genelsekreterlik.bandirma.edu.tr/tr/genelsekreterlik/Haber/Goster/Universitemizin-Duzenlediği-Darbeler-ve-Milli-Egemenlik-Programına-Gazeteci-Yazar-Nevzat-Cicek-Konuk-Oluyor-4722>

B.1. Program Tasarımı, Değerlendirmesi ve Güncellenmesi

	1	2	3	4 X	5
<p>B.1.4. Öğrenci iş yüküne dayalı ders tasarımı</p> <p>Tüm derslerin AKTS değeri web sayfası üzerinden paylaşılmakta, öğrenci iş yükü takibi ile doğrulanmaktadır. İsteğe bağlı staj fırsatı mevcuttur. Gerçekleşen uygulamanın niteliği irdelenmektedir.</p>	Dersler öğrenci iş yüküne dayalı olarak tasarlanmamıştır.	Öğrenci iş yükünün nasıl hesaplanacağına ilişkin staj, mesleki uygulama hareketlilik gibi boyutları içeren ilke ve yöntemlerin yer aldığı tanımlı süreçler* bulunmaktadır.	Dersler öğrenci iş yüküne uygun olarak tasarlanmış, ilan edilmiş ve uygulamaya konulmuştur.	Programlarda öğrenci iş yükü izlenmekte ve buna göre ders tasarımı güncellenmektedir.	İçselleştirilmiş, sistematik, sürdürülebilir ve örnek gösterilebilir uygulamalar bulunmaktadır.
	<p>Örnek Kanıtlar</p> <ul style="list-style-type: none"> • AKTS ders bilgi paketi ilan edilmiştir. (https://obs.bandirma.edu.tr/oibs/bologna/index.aspx?lang=tr&curOp=showPac&curUnit=11&curSunit=4896#) • Bölüm AKTS kordinatörü mevcuttur. (https://obs.bandirma.edu.tr/oibs/bologna/index.aspx?lang=tr&curOp=showPac&curUnit=11&curSunit=4896#) • İsteğe Bağlı Staj imkanı tanınmakta ve usul ve esasları İsteğe Bağlı Staj Yönergesi ile belirlenerek ilan edilmiştir. (https://obs.bandirma.edu.tr/oibs/bologna/index.aspx?lang=tr&curOp=showPac&curUnit=11&curSunit=4896#) • Diploma Eki verilmektedir. (https://www.bandirma.edu.tr/tr/www/Sayfa/Goster/Diploma-Eki-1757) <p>* 2015 AKTS Kullanıcı Kılavuzu'ndaki anahtar prensipleri taşımaktadır.</p>				

B.1. Program Tasarımı, Değerlendirmesi ve Güncellenmesi

	1 X	2	3	4	5
<p>B.1.5. Programların izlenmesi ve güncellenmesi</p> <p>Program çıktılarının izlenmesine ve güncellenmesine ilişkin mekanizma bulunmamaktadır ancak ilerleyen süreçte mekanizmanın kurulması planlanmaktadır.</p>	<p>Program çıktılarının izlenmesine ve güncellenmesine ilişkin mekanizma bulunmamaktadır.</p>	<p>Program çıktılarının izlenmesine ve güncellenmesine ilişkin periyot, ilke, kural ve göstergeler oluşturulmuştur.</p>	<p>Programların genelinde program çıktılarının izlenmesine ve güncellenmesine ilişkin mekanizmalar işletilmektedir.</p>	<p>Program çıktıları bu mekanizmalar ile izlenmekte ve ilgili paydaşların görüşleri de alınarak güncellenmektedir.</p>	<p>İçselleştirilmiş, sistematik, sürdürülebilir ve örnek gösterilebilir uygulamalar bulunmaktadır.</p>
	<p>Örnek Kanıtlar</p> <ul style="list-style-type: none"> 				

B.1. Program Tasarımı, Değerlendirmesi ve Güncellenmesi

	1	2 X	3	4	5
<p>B.1.6. Eğitim ve öğretim süreçlerinin yönetimi</p> <p>Eğitim ve öğretim süreçleri bölüm başkanlığının koordinasyonunda yürütülmekte olup; bu süreçlere ilişkin görev ve sorumluluklar tanımlanmıştır.</p> <p>Eğitim ve öğretim programlarının tasarlanması, yürütülmesi, değerlendirilmesi ve güncellenmesi faaliyetlerine ilişkin kurum genelinde ilke, esaslar ile takvim belirlidir.</p> <p>Birimin önemli etkinliklerine ve süreçlerine ilişkin veriler toplanmakta, analiz edilmekte, raporlanmakta ve stratejik yönetim için kullanılması için birtakım çalışmalar mevcuttur. Ancak öncelikle kişisel verilerin korunması esastır. Akademik ve idari birimlerin kullandıkları Bilgi Yönetim Sistemi entegredir ve kalite yönetim süreçlerini beslemektedir. ABD’nda gerek idari gerekse de akademik faaliyetlerini destekleyen EBYS (https://ebys.bandirma.edu.tr/enVision/Login.aspx), OBS (https://obs.bandirma.edu.tr/) ve EYS (https://eys.bandirma.edu.tr/Account/LoginBefore) gibi bilgi yönetim sistemleri bulunmaktadır. Ayrıca tüm</p>	<p>Kurumda eğitim ve öğretim süreçlerini bütüncül olarak yönetmek üzere bir sistem bulunmamaktadır.</p>	<p>Kurumda eğitim ve öğretim süreçlerini bütüncül olarak yönetmek üzere sistem, ilke ve kurallar bulunmaktadır.</p>	<p>Kurumun genelinde eğitim ve öğretim süreçleri belirlenmiş ilke ve kuralara uygun yönetilmektedir.</p>	<p>Kurumda eğitim ve öğretim yönetim sistemine ilişkin uygulamalar izlenmekte ve izlem sonuçlarına göre iyileştirme yapılmaktadır.</p>	<p>İçselleştirilmiş, sistematik, sürdürülebilir ve örnek gösterilebilir uygulamalar bulunmaktadır.</p>
	<p>Örnek Kanıtlar</p> <ul style="list-style-type: none"> Eğitim ve öğretim ile ölçme ve değerlendirme süreçlerine ilişkin takvim : https://iibf.bandirma.edu.tr/tr/sbky/Duyuru/Goster/2021-2022-Guz-Donemi-Ara-Sinav-Programi-20891 Bilgi Yönetim Sistemleri: EBYS (https://ebys.bandirma.edu.tr/enVision/Login.aspx), OBS (https://obs.bandirma.edu.tr/) ve EYS (https://eys.bandirma.edu.tr/Account/LoginBefore) 				

akademik ve idari personel için kurumsal düzeyde mail adresi verilmesinin yanı sıra kişisel web sayfaları da oluşturulmuştur.

B.2. Programların Yürütülmesi (Öğrenci Merkezli Öğrenme, Öğretme ve Değerlendirme)

Kurum, hedeflediği nitelikli mezun yeterliliklerine ulaşmak amacıyla öğrenci merkezli ve yetkinlik temelli öğretim, ölçme ve değerlendirme yöntemlerini uygulamalıdır. Kurum, öğrenci kabulleri, diploma, derece ve diğer yeterliliklerin tanınması ve sertifikalandırılmasına yönelik açık kriterler belirlemeli; önceden tanımlanmış ve ilan edilmiş kuralları tutarlı şekilde uygulamalıdır.

	1	2	3 X	4	5
<p>B.2.1. Öğretim yöntem ve teknikleri</p> <p>Derslerde interaktif öğrenme süreçleri önemsenmektedir. Akademik personellerimizin katıldığı webinarlar ve ders dışında düzenlenen Bölüm seminerlerine öğrencilerin de katılımı sağlanarak akademik derinlik kazanmaları ve tartışmalara dahil olmak suretiyle öğrenme sürecinin aktif rol almaları hedeflenmektedir. USD(Üniversite Seçmeli dersleri) ile öğrencilerin farklı disiplinlere ilgisinin beslenmesi amaçlanmaktadır.</p>	<p>Öğrenme-öğretme süreçlerinde öğrenci merkezli yaklaşımlar bulunmamaktadır.</p>	<p>Öğrenme-öğretme süreçlerinde öğrenci merkezli yaklaşımın uygulanmasına yönelik ilke, kural ve planlamalar bulunmaktadır.</p>	<p>Programların genelinde öğrenci merkezli öğretim yöntem teknikleri tanımlı süreçler doğrultusunda uygulanmaktadır.</p>	<p>Öğrenci merkezli uygulamalar izlenmekte ve ilgili iç paydaşların katılımıyla iyileştirilmektedir.</p>	<p>İçselleştirilmiş, sistematik, sürdürülebilir ve örnek gösterilebilir uygulamalar bulunmaktadır.</p>
<p>Örnek Kanıtlar</p> <ul style="list-style-type: none"> • USD (Üniversite Seçmeli dersleri) (https://obs.bandirma.edu.tr/oibs/bologna/index.aspx?lang=tr&curOp=showPac&curUnit=11&curSunit=4896#) • Lisanüstü Öğrenci Seminer Sunumları, Bölüm Seminerleri ve akademik personellerimizin katılımıyla webinarlar düzenlenmektedir. <p>https://iibf.bandirma.edu.tr/tr/sbky/Haber/Goster/Lisansustu-Ogrenci-Seminer-Sunumlari-5220 https://iibf.bandirma.edu.tr/tr/sbky/Haber/Goster/Siyaset-Bilimi-ve-Kamu-Yonetimi-Bolumu-Webinar-Serisine20215-Devam-Ediyoruz-5179 https://iibf.bandirma.edu.tr/tr/sbky/Haber/Goster/Siyaset-Bilimi-ve-Kamu-Yonetimi-Bolumu-Webinar-Serisine20214-Devam-Ediyoruz-5063 https://iibf.bandirma.edu.tr/tr/sbky/Haber/Goster/Siyaset-Bilimi-ve-Kamu-Yonetimi-Bolumu-Webinar-</p>					

[Serisine20213-Devam-Ediyoruz-5008](https://iibf.bandirma.edu.tr/tr/sbky/Haber/Goster/Siyaset-Bilimi-ve-Kamu-Yonetimi-Bolumu-Webinar-Serisine20213-Devam-Ediyoruz-5008)
<https://iibf.bandirma.edu.tr/tr/sbky/Haber/Goster/Siyaset-Bilimi-ve-Kamu-Yonetimi-Bolumu-Webinar-Serisine20212-Devam-Ediyoruz-4991>
<https://iibf.bandirma.edu.tr/tr/sbky/Haber/Goster/Siyaset-Bilimi-ve-Kamu-Yonetimi-Bolumu-Webinar-Serisine-20211-Devam-Ediyoruz-4975>
<https://iibf.bandirma.edu.tr/tr/sbky/Duyuru/Goster/Goc-Sertifika-Programi-18668>

B.2. Programların Yürütülmesi (Öğrenci Merkezli Öğrenme Öğretme ve Değerlendirme)

	1	2	3 X	4	5
<p>B.2.2. Ölçme ve değerlendirme</p> <p>Ölçme ve değerlendirmenin sürekliliği (çoklu sınav olanakları; bazıları süreç odaklı (formatif), ödev, proje gibi yöntemlerle sağlanmakta, çıktı temelli değerlendirme yapılmaktadır. Ders kazanımlarına ve eğitim türlerine (örgün, uzaktan) uygun sınav yöntemleri planlamakta ve uygulanmaktadır.</p> <p>Ölçme ve değerlendirme uygulamalarının zaman ve kişiler arasında tutarlılığı ve güvenilirliği sağlanmaktadır. Bu iyileştirmelerin duyurulması, uygulanması, kontrolü, hedeflerle uyumu ve alınan önlemler irdelenmektedir.</p> <p>Öğrencilere sınavlar hakkında şeffaflığın sağlanmasına yönelik talep halinde geri bildirimler(yapılan hataların bildirimi vs) yapılmaktadır.</p> <p>Ayrıca uzaktan eğitim sürecinde sınavlarda öğrenciler tarafından yaşanan teknik aksaklıklar ilgili birimlere aktararak, mazeret sınavlarının açılması suretiyle iyileştirmelere katkı sunulmuştur.</p>	<p>Programlarda öğrenci merkezli ölçme ve değerlendirme yaklaşımları bulunmamaktadır.</p>	<p>Öğrenci merkezli ölçme ve değerlendirmeye ilişkin ilke, kural ve planlamalar bulunmaktadır.</p>	<p>Programların genelinde öğrenci merkezli ve çeşitlendirilmiş ölçme ve değerlendirme uygulamaları bulunmaktadır.</p>	<p>Öğrenci merkezli ölçme ve değerlendirme uygulamaları izlenmekte ve ilgili iç paydaşların katılımıyla iyileştirilmektedir</p>	<p>İçselleştirilmiş, sistematik, sürdürülebilir ve örnek gösterilebilir uygulamalar bulunmaktadır.</p>
<p>Örnek Kanıtlar</p> <ul style="list-style-type: none"> • İzleme ve paydaş katılımına dayalı iyileştirme kanıtları (https://iibf.bandirma.edu.tr/tr/sbky/Duyuru/Goster/2021-2022-Guz-Donemi-Kapanan-Universite-Secmeli-Dersleri-USD-Hakkinda-20465 , https://iibf.bandirma.edu.tr/tr/iibf/Duyuru/Goster/COVID-19-Testi-Pozitif-Olan-Ogrencilere-Ek-Sinav-Hakki-Verilmesi-Hakkinda-21203, https://iibf.bandirma.edu.tr/tr/iibf/Duyuru/Goster/Siyaset-Bilimi-ve-Kamu-Yonetimi-Bolumu-Kamu-Yonetimi-Dersi-Final-Sinavi-hakkinda-onemli-duyuru-19330) <p>* 2015 AKTS Kullanıcı Kılavuzu'ndaki anahtar prensipleri taşımaktadır.</p>					

B.2. Programların Yürütülmesi (Öğrenci Merkezli Öğrenme Öğretme ve Değerlendirme)

	1	2	3	4 X	5
<p>B.2.3. Öğrenci kabulü, önceki öğrenmenin tanınması ve kredilendirilmesi*</p> <p>Öğrenci kabulüne ilişkin ilke ve kuralları tanımlanmış ve ilan edilmiştir. Bu ilke ve kurallar birbiri ile tutarlı olup, uygulamalar şeffaftır. Diploma, sertifika gibi belge talepleri titizlikle takip edilmektedir.</p> <p>Önceki öğrenmenin (örgün, yaygın, uzaktan/karma eğitim ve serbest öğrenme yoluyla edinilen bilgi ve becerilerin) tanınması ve kredilendirilmesi yapılmaktadır. Uluslararasılaşma politikasına paralel hareketlilik destekleri, öğrenciyi teşvik, kolaylaştırıcı önlemler bulunmaktadır ve hareketlilikte kredi kaybı olmaması yönünde uygulamalar vardır.</p>	<p>Kurumda öğrenci kabulü, önceki öğrenmenin tanınması ve kredilendirilmesine ilişkin süreçler tanımlanmamıştır.</p>	<p>Kurumda öğrenci kabulü, önceki öğrenmenin tanınması ve kredilendirilmesine ilişkin ilke, kural ve bağlı planlar bulunmaktadır.</p>	<p>Kurumun genelinde planlar dahilinde uygulamalar bulunmaktadır.</p>	<p>Öğrenci kabulü, önceki öğrenmenin tanınması ve kredilendirilmesine ilişkin süreçler izlenmekte, iyileştirilmekte ve güncellemeler ilan edilmektedir.</p>	<p>İçselleştirilmiş, sistematik, sürdürülebilir ve örnek gösterilebilir uygulamalar bulunmaktadır.</p>
<p>Örnek Kanıtlar</p> <ul style="list-style-type: none"> •Öğrenci kabulü YKS (Yüksek Öğretim Kurumları Sınavı) Sonuçlarına göre merkezi yerleştirme ile gerçekleştirilmektedir. (https://obs.bandirma.edu.tr/oibs/boloqna/index.aspx?lang=tr&curOp=showPac&curUnit=11&curSunit=4896#) •Önceki öğrenmenin ve değişim programlarının tanınması ve kredilendirilmesine ilişkin ilke ve kurallar Bandırma Onyedi Eylül Üniversitesi Muafiyet Ve İntibak İşlemleri Yönergesinde belirlenmiş ve ilan edilmiştir. (https://www.bandirma.edu.tr/Content/Web/Yuklemeler/DosyaYoneticisi/6/files/C_7_Muafiyet_intibak_islemleri_yonergesi_doc.docx) <p><i>* 2015 AKTS Kullanıcı Kılavuzu'ndaki anahtar prensipleri taşımaktadır.</i></p>					

B.2. Programların Yürütülmesi (Öğrenci Merkezli Öğrenme Öğretme ve Değerlendirme)

	1	2	3	4 X	5
<p>B.2.4. Yeterliliklerin sertifikalandırılması ve diploma</p> <p>Yeterliliklerin onayı, mezuniyet koşulları, mezuniyet karar süreçleri açık, anlaşılır, kapsamlı ve tutarlı şekilde tanımlanmış ve kamuoyu ile paylaşılmıştır. Sertifikalandırma ve diploma işlemleri bu tanımlı sürece uygun olarak yürütülmekte, izlenmekte ve gerekli önlemler alınmaktadır.</p>	<p>Kurumda diploma onayı ve diğer yeterliliklerin sertifikalandırılmasına ilişkin süreçler tanımlanmamıştır.</p>	<p>Kurumda diploma onayı ve diğer yeterliliklerin sertifikalandırılmasına ilişkin kapsamlı, tutarlı ve ilan edilmiş ilke, kural ve süreçler bulunmaktadır.</p>	<p>Kurumun genelinde diploma onayı ve diğer yeterliliklerin sertifikalandırılmasına ilişkin uygulamalar bulunmaktadır.</p>	<p>Uygulamalar izlenmekte ve tanımlı süreçler iyileştirilmektedir.</p>	<p>İçselleştirilmiş, sistematik, sürdürülebilir ve örnek gösterilebilir uygulamalar bulunmaktadır.</p>
<p>Örnek Kanıtlar</p> <ul style="list-style-type: none"> • Öğrencinin akademik ve kariyer gelişimini izlemek, diploma onayı ve yeterliliklerin sertifikalandırılmasına ilişkin tanımlı süreçler Bandırma Onyediy Eylül Üniversitesi Ön Lisans Ve Lisans Eğitim-Öğretim Ve Sınav Yönetmeliğinde düzenlenmiştir. (https://www.mevzuat.gov.tr/File/GeneratePdf?mevzuatNo=22830&mevzuatTur=UniversiteYonetmeliqi&mevzuatTertip=5) • Diploma sorgulama ekranı mevcuttur. (https://oidb.bandirma.edu.tr/tr/oidb/Sayfa/Goster/Diploma-Sorgulama-Ekrani-2139) • Merkezi yerleştirmeye gelen öğrenci grupları dışında kalan yatay geçiş, çift anadal programı (ÇAP), yandal öğrenci kabullerinde uygulanan kriterler, Yükseköğretim Kurumlarında Önlisans Ve Lisans Düzeyindeki Programlar Arasında Geçiş, Çift Anadal, Yan Dal İle Kurumlar Arası Kredi Transferi Yapılması Esaslarına İlişkin Yönetmelik ve Bandırma Onyediy Eylül Üniversitesi Çift Anadal Programı Yönergesinde (https://webyonetim.bandirma.edu.tr/Content/Web/Yuklemeler/DosyaYoneticisi/412/files/cift-anadal_yonerge_yeni.pdf) düzenlenmiştir. 					

B.3. Öğrenme Kaynakları ve Akademik Destek Hizmetleri

Kurum, hedeflediği nitelikli mezun yeterliliklerine ulaşmak ve eğitim- öğretim faaliyetlerini yürütmek için uygun altyapıya, kaynaklara ve ortamlara sahip olmalı ve öğrenme olanaklarının tüm öğrenciler için yeterli ve erişilebilir olmasını güvence altına almalıdır. Kurum öğrencilerin akademik gelişimi ve kariyer planlamasına yönelik destek hizmetleri sağlamalıdır.

	1	2	3 X	4	5
<p>B.3.1. Öğrenme ortam ve kaynakları</p> <p>Sınıf, kütüphane, ders kitapları, çevrimiçi (online) kitaplar/belgeler/videolar vb. kaynaklar uygun nitelik ve niceliktedir, erişilebilirdir ve öğrencilerin bilgisine/kullanımına sunulmuştur. Öğrenme ortamı ve kaynaklarının kullanımı izlenmekte ve iyileştirilmektedir.</p> <p>Gerek fakültelerde, gerekse kampus alanı içinde kablosuz internet bağlantısı mevcut olup, pandemi döneminde bilgisayar laboratuvarları öğrencilerin kullanımına açılmıştır.</p> <p>Kurumumuz tarafından öğrencilerin araştırmalarına ışık tutacak Faydalı Linkler listesi oluşturularak ilan edilmiştir.</p> <p>Ayrıca birinci sınıftan dördüncü sınıfa kadar, öğrencilerin akademik ve kültürel gelişimini destekleyecek bir okuma listesi oluşturularak ilan edilmiştir.</p>	<p>Kurumun eğitim- öğretim faaliyetlerini sürdürebilmek için yeterli kaynağı bulunmamaktadır.</p>	<p>Kurumun eğitim-öğretim faaliyetlerini sürdürebilmek için uygun nitelik ve nicelikte öğrenme kaynaklarının (sınıf, laboratuvar, stüdyo, öğrenme yönetim sistemi, basılı/e-kaynak ve materyal, insan kaynakları vb.) oluşturulmasına yönelik planları vardır.</p>	<p>Kurumun genelinde öğrenme kaynaklarının yönetimi alana özgü koşullar, erişilebilirlik ve birimler arası denge gözetilerek gerçekleştirilmektedir.</p>	<p>Öğrenme kaynaklarının geliştirilmesine ve kullanımına yönelik izleme ve iyileştirilme yapılmaktadır.</p>	<p>İçselleştirilmiş, sistematik, sürdürülebilir ve örnek gösterilebilir uygulamalar bulunmaktadır.</p>
	<p>Örnek Kanıtlar</p> <ul style="list-style-type: none"> • Öğrenciler üniversite kütüphane hizmetinden (https://kutuphane.bandirma.edu.tr/kutuphane) ve kütüphane okuma salonlarından yararlanmaktadır. • Faydalı linkler listesi oluşturulmuştur. (https://iibf.bandirma.edu.tr/tr/sbky/Sayfa/Goster/Faydali-Linkler-3215) Okuma Listesi oluşturulmuştur. (https://iibf.bandirma.edu.tr/tr/sbky/Sayfa/Goster/Okuma-Listesi-3243) 				

B.3. Öğrenme Kaynakları ve Akademik Destek Hizmetleri

	1	2	3 X	4	5
<p>B.3.2. Akademik destek hizmetleri</p> <p>Tüm öğrencilere bölüm başkanlığı tarafından bir danışman atanmaktadır. Öğrenci Danışmanlık Yönergesinde düzenlenen usul ve esaslar çerçevesinde danışmanlık desteği sağlanmaktadır. Akademik danışmanlar, öğrenciyi eğitim-öğretim hayatı boyunca takip etmekte ve gerek ders kayıtları gerekse karşılaşacakları diğer sorunların çözümüne katkı sunmaktadır.</p> <p>Ayrıca uzaktan eğitim sürecinde öğrencilerin yaşayabileceği teknik aksaklıklara ilişkin Uzaktan Eğitim Program temsilcisi destek sunmaktadır.</p> <p>Ayrıca öğretim üyeleri ofis görüşme saatleri mevcut olup, bu tarihlerde yüzyüze danışma imkanı mevcuttur. Ofis görüşme günleri pandemi döneminde çevrimiçi ofis görüşmelerine dönüştürülerek öğrencilerin danışmanlık talepleri karşılanmıştır.</p> <p>Tüm akademik personelin iletişim bilgileri (mail ve dahili) ilan edilmiş olup bu kanallar üzerinden de öğrenciler öğretim elemanlarına ulaşabilmektedir.</p> <p>Ayrıca acil durumlarda her sınıf seviyesinde ve program özelinde belirlenen temsilci öğrenciler aracılığıyla öğrenci haberleşme platformları üzerinden öğrencilere bilgilendirmeler yapılmaktadır.</p>	<p>Kurumda öğrencilerin akademik gelişimi ve kariyer planlamasına yönelik destek hizmetleri bulunmamaktadır.</p>	<p>Kurumda öğrencilerin akademik gelişimi ve kariyer planlaması süreçlerine ilişkin tanımlı ilke ve kurallar bulunmaktadır.</p>	<p>Kurumda öğrencilerin akademik gelişim ve kariyer planlamasına yönelik destek hizmetleri tanımlı ilke ve kurallar dahilinde yürütülmektedir.</p>	<p>Kurumda öğrencilerin akademik gelişimi ve kariyer planlamasına ilişkin uygulamalar izlenmekte ve öğrencilerin katılımıyla iyileştirilmektedir.</p>	<p>İçselleştirilmiş, sistematik, sürdürülebilir ve örnek gösterilebilir uygulamalar bulunmaktadır.</p>
<p>Örnek Kanıtlar</p> <ul style="list-style-type: none"> • Öğrenci danışmanlığına ilişkin usul ve esaslar Öğrenci Danışmanlık Yönergesinde düzenlenmiştir. (https://webyonetim.bandirma.edu.tr/Content/Web/Yuklemeler/DosyaYoneticisi/412/files/C_11_%20Ogrenci%20danismanliqi%20y%C3%B6nerge_doc-d%C3%B6n%C3%BC%5%9Ft%C3%BCr%C3%BCld%C3%BC.pdf) • Öğrenci danışmanları bölüm web sitesinde ilan edilmiştir. (https://iibf.bandirma.edu.tr/tr/sbky/Sayfa/Goster/Ogrenci-Danismanlari-14305) • Uzaktan Eğitim Program Temsilcisi bulunmaktadır. (http://pandemi.bandirma.edu.tr/TeknikDestek/ProgramTemsilcileri) • Öğrenci Bilgi Sistemi üzerinden danışmana mesaj göndermek suretiyle öğrenciler danışmanlara erişim sağlamaktadır. (https://obs.bandirma.edu.tr/) • Akademik personelin iletişim bilgileri internet sitesinde ilan edilmiştir. (https://iibf.bandirma.edu.tr/tr/sbky/Personel/Akademik) • Öğrencilerle görüşme saatleri http://derstakip.blogspot.com/2021/11/2021-2022-guz-donemi-ogrencilerle.html) 					

B.3. Öğrenme Kaynakları ve Akademik Destek Hizmetleri

	1	2	3	4 X	5
<p>B.3.3. Tesis ve altyapılar</p> <p>Bandırma Onyedi Eylül Üniversitesi'nde, eğitim-öğretimin etkinliğini arttıracak öğrenme ortamları (derslik, bilgisayar laboratuvarı, kütüphane, toplantı salonu, yemekhane vb.) bulunmakta ve kapasite arttırım çalışmalarına devam edilmektedir. Mevcut donanımların güncel gelişmeler kapsamında yenilenmeleri için gerekli çalışmalar yapılmaktadır.</p>	Kurumda uygun nitelik ve nicelikte tesisler ve altyapı bulunmamaktadır.	Kurumda uygun nitelik ve nicelikte tesis ve altyapının (yemekhane, yurt, sağlık, kütüphane, ulaşım, bilgi ve iletişim altyapısı, uzaktan eğitim altyapısı vb.) kurulmasına ve kullanımına ilişkin planlamalar bulunmaktadır.	Kurumun genelinde tesis ve altyapı erişilebilirdir ve bunlardan fırsat eşitliğine dayalı olarak yararlanılmaktadır.	Tesis ve altyapının kullanımı izlenmekte ve ihtiyaçlar doğrultusunda iyileştirilmektedir.	İçselleştirilmiş, sistematik, sürdürülebilir ve örnek gösterilebilir uygulamalar bulunmaktadır.
<p>Örnek Kanıtlar</p> <ul style="list-style-type: none"> Mevcut tesisler ve yapımı devam eden tesisler Yapı İşleri Daire Başkanlığı internet sitesinde yayınlanmaktadır. (https://yapiisleri.bandirma.edu.tr/yapiisleri) 					

B.3. Öğrenme Kaynakları ve Akademik Destek Hizmetleri

	1	2 X	3	4	5
<p>B.3.4. Dezavantajlı gruplar</p> <p>Engelsiz öğrenci hizmetlerine ilişkin amaç ve hedefler üniversite bazına belirtilmiştir, gerçekleştirilen uygulamalar irdelenmektedir.</p>	<p>Kurumda dezavantajlı grupların eğitim olanaklarına erişimine ilişkin planlamalar bulunmamaktadır.</p>	<p>Dezavantajlı grupların eğitim olanaklarına nitelikli ve adil erişimine ilişkin planlamalar bulunmaktadır.</p>	<p>Dezavantajlı grupların eğitim olanaklarına erişimine ilişkin uygulamalar yürütülmektedir.</p>	<p>Dezavantajlı grupların eğitim olanaklarına erişimine yönelik uygulamalar izlenmekte ve dezavantajlı grupların görüşleri de alınarak iyileştirilmektedir.</p>	<p>İçselleştirilmiş, sistematik, sürdürülebilir ve örnek gösterilebilir uygulamalar bulunmaktadır.</p>
<p>Örnek Kanıtlar</p> <ul style="list-style-type: none"> Engelli Öğrenci Hizmetlerine ilişkin amaç ve hedefler belirlenmiştir. (https://obs.bandirma.edu.tr/oibs/boloqna/index.aspx?lang=tr&curOp=showPac&curUnit=11&curSunit=4896#) 					

B.3. Öğrenme Kaynakları ve Akademik Destek Hizmetleri

	1	2 X	3	4	5
<p>B.3.5. Sosyal, kültürel, sportif faaliyetler</p> <p>Öğrenci topluluğu olarak Siyasal Bilgiler Ombudsman Topluluğu sosyal, kültürel, sportif faaliyetleri yürütmektedir. Öğrenci topluluğuna gerektiğinde akademik ve idari destek sağlanmaktadır.</p>	<p>Kurumda uygun nitelik ve nicelikte sosyal, kültürel ve sportif faaliyet olanakları bulunmamaktadır.</p>	<p>Sosyal, kültürel ve sportif faaliyet olanaklarının yaratılmasına ilişkin planlamalar bulunmaktadır.</p>	<p>Kurumun genelinde sosyal, kültürel ve sportif faaliyetler erişilebilirdir ve bunlardan fırsat eşitliğine dayalı olarak yararlanılmaktadır.</p>	<p>Sosyal, kültürel ve sportif faaliyet mekanizmaları izlenmekte, ihtiyaçlar/talepler doğrultusunda faaliyetler çeşitlendirilmekte ve iyileştirilmektedir.</p>	<p>İçselleştirilmiş, sistematik, sürdürülebilir ve örnek gösterilebilir uygulamalar bulunmaktadır.</p>
<p>Örnek Kanıtlar</p> <ul style="list-style-type: none"> Sosyal, kültür ve spor hizmetlerine ilişkin hedefler üniversite bazında belirlenmiştir. (https://obs.bandirma.edu.tr/oibs/bologna/index.aspx?lang=tr&curOp=showPac&curUnit=11&curSunit=4896#) Siyasal Bilgiler Ombudsman Topluluğu tarafından pandemi döneminde online gerçekleştirilen faaliyetler mevcuttur. (https://tr.linkedin.com/company/siyab; https://twitter.com/banusiyasal) https://twitter.com/banusiyasal/status/1471500660281470978?cxt=HHwWhMCj7buD6esoAAAA https://twitter.com/banusiyasal/status/1461088690189516806?cxt=HHwWjCYwYWb6sYoAAAA https://twitter.com/banusiyasal/status/1376832093519556612?cxt=HHwWiMC5mdHfvpsmAAAA https://twitter.com/banusiyasal/status/1350115460084355080?cxt=HHwWkMC6wfK2ybwIAAAA 					

B.4. Öğretim Kadrosu

Kurum, öğretim elemanlarının işe alınması, atanması, yükseltilmesi ve ders görevlendirmesi ile ilgili tüm süreçlerde adil ve açık olmalıdır. Hedeflenen nitelikli mezun yeterliliklerine ulaşmak amacıyla, öğretim elemanlarının eğitim-öğretim yetkinliklerini sürekli geliştirmek için olanaklar sunmalıdır.

	1	2	3 X	4	5
<p>B.4.1. Atama, yükseltme ve görevlendirme kriterleri</p> <p>Öğretim elemanı atama, yükseltme ve görevlendirme süreç ve kriterleri belirlenmiş ve kamuoyuna açıktır. İlgili süreç ve kriterler akademik liyakati gözetip, fırsat eşitliğini sağlayacak niteliktedir.</p> <p>Öğretim üyesi dışındaki öğretim elemanı alımları “Öğretim Üyesi Dışındaki Öğretim Elemanı Kadrolarına Yapılacak Atamalarda Uygulanacak Merkezi Sınav ile Giriş Sınavlarına İlişkin Usul ve Esaslar Hakkında Yönetmelik” esas alınmaktadır.</p> <p>Öğretim üyeliğine atama ve yükseltmeler, 01.01.2021 tarihinde itibaren yürürlüğe giren Bandırma Onyedi Eylül Üniversitesi Öğretim Üyeliğine Atama Ve Yükseltme Kriterleri Yönergesi’ne göre gerçekleştirilecektir.</p> <p>Öğretim elemanı ders yükü ve dağılım dengesi şeffaf olarak paylaşılır.</p>	<p>Kurumun atama, yükseltme ve görevlendirme süreçleri tanımlanmamıştır.</p>	<p>Kurumun atama, yükseltme ve görevlendirme kriterleri tanımlanmış; ancak planlamada alana özgü ihtiyaçlar irdelenmemiştir.</p>	<p>Kurumun tüm alanlar için tanımlı ve paydaşlarca bilinen atama, yükseltme ve görevlendirme kriterleri uygulanmakta ve karar almalarda (eğitim-öğretim kadrosunun işe alınması, atanması, yükseltilmesi ve ders görevlendirmeleri vb.) kullanılmaktadır.</p>	<p>Atama, yükseltme ve görevlendirme uygulamalarının sonuçları izlenmekte ve izlem sonuçları değerlendirilerek önlemler alınmaktadır.</p>	<p>İçselleştirilmiş, sistematik, sürdürülebilir ve örnek gösterilebilir uygulamalar bulunmaktadır.</p>
	<p>Örnek Kanıtlar</p> <ul style="list-style-type: none"> Atama, yükseltme ve görevlendirme kriterleri Bandırma Onyedi Eylül Üniversitesi Öğretim Üyeliğine Atama ve Yükseltme Kriterleri Yönergesi’nde düzenlenmiştir. (https://webyonetim.bandirma.edu.tr/Content/Web/Yuklemeler/DosyaYoneticisi/290/files/Yo_nerge/OqretimUyesiAtamaYukseltilmeKriterleri_V4.pdf) Akademik kadronun uzmanlık alanı ile yürüttükleri ders arasında uyum mevcuttur. (https://iibf.bandirma.edu.tr/tr/sbky/Personel/Akademik) 				

B.4. Öğretim Kadrosu

	1	2	3 X	4	5
<p>B.4.2. Öğretim yetkinlikleri ve gelişimi</p> <p>Tüm öğretim elemanlarının etkileşimli-aktif ders verme yöntemlerini ve uzaktan eğitim süreçlerini öğrenmeleri ve kullanmaları için sistematik eğitimcilerin eğitimi etkinlikleri (kurs, çalıştay, ders, seminer vb) ve bunu üstlenecek/gerçekleştirecek öğretme-öğrenme merkezi yapılanması vardır.</p> <p>Pandemi döneminde uzaktan eğitim sürecine ilişkin akademik personele yönelik olarak üniversite tarafından bilgilendirme toplantıları düzenlenerek, kılavuzlar ve videolar hazırlanmak suretiyle eğitimler verilmiştir.</p>	<p>Kurumda öğretim elemanlarının öğretim yetkinliğini geliştirmek üzere planlamalar bulunmamaktadır.</p>	<p>Kurumun öğretim elemanlarının; öğrenci merkezli öğrenme, uzaktan eğitim, ölçme değerlendirme, materyal geliştirme ve kalite güvencesi sistemi gibi alanlardaki yetkinliklerinin geliştirilmesine ilişkin planlar bulunmaktadır.</p>	<p>Kurumun genelinde öğretim elemanlarının öğretim yetkinliğini geliştirmek üzere uygulamalar vardır.</p>	<p>Öğretim yetkinliğini geliştirme uygulamalarından elde edilen bulgular izlenmekte ve izlem sonuçları öğretim elemanları ile birlikte irdelenerek önlemler alınmaktadır.</p>	<p>İçselleştirilmiş, sistematik, sürdürülebilir ve örnek gösterilebilir uygulamalar bulunmaktadır.</p>
	<p>Örnek Kanıtlar</p> <ul style="list-style-type: none"> Eğiticilerin eğitimi uygulamalarına (Uzaktan eğitim uygulamaları dahil) ilişkin planlama (kapsamı, veriliş yöntemi, katılım bilgileri vb.) ve uygulamalara ilişkin kanıtlar (http://pandemi.bandirma.edu.tr/Akademisyen/Baslangic) Atama, yükseltme ve görevlendirme kriterleri Bandırma Onyedü Eylül Üniversitesi Öğretim Üyeliğine Atama Ve Yükseltme Kriterleri Yönergesi'nde düzenlenmiştir. (https://webyonetim.bandirma.edu.tr/Content/Web/Yuklemeler/DosyaYoneticisi/290/files/Yo-nerge/OgretimUyesiAtamaYukseltmeKriterleri_V4.pdf) 				

B.4. Öğretim Kadrosu

	1 X	2	3	4	5
<p>B.4.3. Eğitim faaliyetlerine yönelik teşvik ve ödüllendirme</p> <p>Öğretim kadrosuna yönelik teşvik ve ödüllendirilme mekanizmaları bulunmamaktadır. Ancak teşvik ve ödüllendirme mekanizmaları üzerinde planlama yapılması hedeflenmektedir.</p>	<p>Öğretim kadrosuna yönelik teşvik ve ödüllendirilme mekanizmaları bulunmamaktadır.</p>	<p>Teşvik ve ödüllendirme mekanizmalarının; yetkinlik temelli, adil ve şeffaf biçimde oluşturulmasına yönelik planlar bulunmaktadır.</p>	<p>Teşvik ve ödüllendirme uygulamaları kurum geneline yayılmıştır.</p>	<p>Teşvik ve ödül uygulamaları izlenmekte ve iyileştirilmektedir.</p>	<p>İçselleştirilmiş, sistematik, sürdürülebilir ve örnek gösterilebilir uygulamalar bulunmaktadır.</p>
	<p>Örnek Kanıtlar</p> <ul style="list-style-type: none"> 				

Sanat alanları bulunan yükseköğretim kurumlarında Araştırma ve Geliştirme başlığı altında sanat faaliyetleri de bu kapsamda değerlendirilmelidir.

C.1. Araştırma Süreçlerinin Yönetimi ve Araştırma Kaynakları

Kurum, araştırma faaliyetlerini stratejik planı çerçevesinde belirlenen akademik öncelikleri ile yerel, bölgesel ve ulusal kalkınma hedefleriyle uyumlu, değer üretebilen ve toplumsal faydaya dönüştürülebilen biçimde yönetmelidir. Bu faaliyetler için uygun fiziki altyapı ve mali kaynaklar oluşturmalı ve bunların etkin şekilde kullanımını sağlamalıdır.

	1	2	3 X	4	5
<p>C.1.1. Araştırma süreçlerinin yönetimi</p> <p>Araştırma yönetimine ilişkin benimsenen yaklaşımlar, motivasyon ve yönlendirme işlevinin nasıl tasarlandığı, kısa ve uzun vadeli hedeflerin net ve kesin nasıl tanımlandığı, araştırma yönetimi ekibi ve görev tanımları belirlenmiştir; uygulamalar bu kurumsal tercihler yönünde gelişmektedir. Araştırma yönetiminin etkinliği ve başarısı izlenmekte ve iyileştirilmektedir.</p> <p>İhtiyaç duyulan noktada bölüm başkanlığı bölüm personeli ile iletişime geçerek en kısa sürede araştırma sürecinin organizasyonunu ve görev dağılımını katılımcı bir süreçle yönetmektedir. Bölüm içerisindeki işleyişte yukarıdan aşağı bir yapılanmadan ziyade aşağıdan yukarı ve yukarıdan aşağı süreçlerin iç içe geçtiği bir yöntem izlenmekte ve her bir personelin katkısını göz önünde bulunduran ortaklaşım bir yaklaşım benimsenmektedir. Araştırma-geliştirme süreci ihtiyaç üzerine kişi bazında olabileceği gibi tüm bölümü kapsayan bir örgütlenmeye de gidilebilmektedir</p>	<p>Kurumda araştırma süreçlerinin yönetimi ve organizasyonel yapısına ilişkin bir planlama bulunmamaktadır.</p>	<p>Kurumun araştırma süreçlerinin yönetimi ve organizasyonel yapısına ilişkin yönlendirme ve motive etme gibi hususları dikkate alan planlamaları bulunmaktadır.</p>	<p>Kurumun genelinde araştırma süreçlerinin yönetimi ve organizasyonel yapısı kurumsal tercihler yönünde uygulanmaktadır.</p>	<p>Kurumda araştırma süreçlerinin yönetimi ve organizasyonel yapısının işlerliği ile ilişkili sonuçlar izlenmekte ve önlemler alınmaktadır.</p>	<p>İçselleştirilmiş, sistematik, sürdürülebilir ve örnek gösterilebilir uygulamalar bulunmaktadır.</p>
	<p>Örnek Kanıtlar</p> <ul style="list-style-type: none"> Bölüm Kalite Kurulu raporu gibi ortak çaba gerektiren bir metnin hazırlanması için bir önceki dönem yapılan görev dağılımı yinelenerek gerektiğinde toplantı yapılması kararı alınmıştır. Geçen dönem bu konu ile ilgili bölüm toplantısına şu adresten ulaşılabilir: https://iibf.bandirma.edu.tr/tr/sbky/Haber/Goster/SBKY-Bolum-Kalite-Calismalari-Değerlendirme-Toplantisi-4545 <p>Nisan–Haziran ayları içerisinde gerçekleştirilen ve bölüm personelinin de katılım sağladığı webinarlardan birinde bölüm araştırma görevlilerinden arkadaşımızın tezine yönelik tartışma ortamı sağlanmıştır. Etkinliğin fotoğrafına şu adresten ulaşılabilir: https://iibf.bandirma.edu.tr/tr/sbky/Haber/Goster/Siyaset-Bilimi-ve-Kamu-Yonetimi-Bolumu-Webinar-Serisine-20211-Devam-Ediyoruz-4975</p>				

C.1. Araştırma Süreçlerinin Yönetimi ve Araştırma Kaynakları

	1	2	3 X	4	5
<p>C.1.2. İç ve dış kaynaklar</p> <p>Araştırmaya yeni başlayanlar için üniversite içi çekirdek fonlar vardır ve erişimi kolaydır. Araştırma potansiyelini geliştirmek üzere proje, konferans katılımı, seyahat, uzman daveti destekleri, kişisel fonlar, motivasyonu arttırmak üzere ödül ve rekabetçi yükseltme kriterleri vardır. Üniversite içi kaynakların yıllar içindeki değişimi; bu imkanların etkinliği, yeterliliği, gelişime açık yanları, beklentileri karşılama düzeyi irdelenmektedir.</p> <p>Bölüm olarak kaynak yaratma inisiyatifimiz olmamakla birlikte BAP tarafından sağlanan kaynaklar araştırmaların geliştirilmesi bakımından önem arz etmektedir. Doktor unvanına sahip olmanın BAP'tan yararlanma kriteri olması bu unvana sahip olan ve olmayan personelin işbirliğini ve birlikte çalışmasını teşvik edici etkide bulunmuştur. Personelin araştırma sürecinde harcayabileceği miktara ve BAP'tan faydalanabileceği araştırmaların sayısına sınırlandırma getirilmiş olması, birim içinde dengeli ve adaletli bir paylaşım sürecini beraberinde getirmektedir. Desteklenen projelerin tamamlanabilmesi için bir çıktısının olması beklenirken, projenin tamamlanamadığı durumda personelin BAP desteğinden yararlanma hakkı belirli bir</p>	<p>Kurumun araştırma ve geliştirme faaliyetlerini sürdürebilmesi için yeterli kaynağı bulunmamaktadır.</p>	<p>Kurumun araştırma ve geliştirme faaliyetlerini sürdürebilmek için uygun nitelik ve nicelikte fiziki, teknik ve mali kaynakların oluşturulmasına yönelik planları bulunmaktadır.</p>	<p>Kurumun araştırma ve geliştirme kaynaklarını araştırma stratejisi ve birimler arası dengeyi gözeterek yönetmektedir.</p>	<p>Kurumda araştırma kaynaklarının yeterliliği ve çeşitliliği izlenmekte ve iyileştirilmektedir</p>	<p>İçselleştirilmiş, sistematik, sürdürülebilir ve örnek gösterilebilir uygulamalar bulunmaktadır.</p>
	<p>Örnek Kanıtlar</p> <ul style="list-style-type: none"> • <i>BAP Yönergesi, finansman desteği sürecini detaylı bir şekilde açıklamaktadır. Yönerge, bölüm içerisinde kaynağın nasıl dağıtılacağı ve dağıtım sonunda ne gibi etkilerinin olacağına dair detaylarını içermektedir.</i> https://bap.bandirma.edu.tr/index.php?act=quest&act2=sayfa&id=25 • <i>2019 yılından itibaren SBKY bölümü olarak BAP bütçesinden finanse edilen 9 adet tamamlanmış ve 1 adet devam eden ulusal ve uluslararası projemiz bulunmaktadır. Üniversitenin BAP sistemine giriş yapıldığı takdirde söz konusu projelerin detaylarına ulaşılabilmektedir.</i> • <i>Bölümden akademik personelin de içinde yer aldığı bir araştırma grubu hem yerel hem de bölgesel kaynaklara erişim amacıyla projeler ve saha çalışmaları gerçekleştirmeyi hedeflemektedir. Çeşitli kamu kurumlarının ya da yerel aktörlerin de bu konuda maddi destek vereceği bildirilmiş ve merkez çalışmaların genişletilmesi için teşvik edilmiştir. Çalışmanın fotoğrafına şu adresten ulaşılabilir: https://iibf.bandirma.edu.tr/tr/iibf/Haber/Goster/Guney-Marmara-Kalkinma-Ajansinin-2022-yili-Sosyal-Gelismeyi-Destekleme-Programi-</i> 				

sürelğine kısıtlanmaktadır.

Bölümümüz araştırma ve geliştirme amacıyla şu an için herhangi bir dış kaynaktan sistematik olarak faydalanmamakla birlikte kaynakların çeşitlendirilmesinin etkinliklerin artışı da beraberinde getireceğinin bilincindedir. Bu nedenle yeni kurulan merkezleri ve bu merkezler aracılığı ile oluşturulacak projeleri desteklemektedir.

[Cercesinde-Proje-Hazirlama-Toplantisi-Gerceklestirildi-15876](#)

C.1. Araştırma Süreçlerinin Yönetimi ve Araştırma Kaynakları

	1	2 X	3	4	5
<p>C.1.3. Doktora programları ve doktora sonrası imkanlar</p> <p>Doktora programlarının başvuru süreçleri, kayıtlı öğrencileri ve mezun sayıları ile gelişme eğilimleri izlenmektedir.</p> <p>SBKY bölümü doktora programı henüz yeni açılmış olmasına rağmen hem ulusal hem uluslararası alandan gelişmeleri yakından takip eden deneyimli kadrosu ile doktora öğrencilerine nitelikli eğitim sağlamaktadır. Program sürecinde öğrencilerin Türkçe ve İngilizce kaynaklardan faydalanmaya teşvik edilmesi kişisel ve akademik gelişimlerini sağlamaları bakımından son derece önem arz etmektedir. Öğrencilerin doktora eğitimi boyunca elde ettiği bilgiyi mezun olduktan sonra kamu, özel sektör ya da sivil toplum örgütlerinde pratiğe aktarabilmesine destek olunmaktadır.</p>	<p>Kurumun doktora programı ve doktora sonrası imkanları bulunmamaktadır.</p>	<p>Kurumun araştırma politikası, hedefleri ve stratejileri ile uyumlu doktora programı ve doktora sonrası imkanlarına ilişkin planlamalar bulunmaktadır.</p>	<p>Kurumda araştırma politikası, hedefleri ve stratejileri ile uyumlu ve destekleyen doktora programları ve doktora sonrası imkanlar yürütülmektedir.</p>	<p>Kurumda doktora programları ve doktora sonrası imkanlarının çıktılarını düzenli olarak izlenmekte ve iyileştirilmektedir.</p>	<p>İçselleştirilmiş, sistematik, sürdürülebilir ve örnek gösterilebilir uygulamalar bulunmaktadır.</p>
	<p>Örnek Kanıtlar</p> <ul style="list-style-type: none"> Doktora programına ilişkin bilgiye şu linkten ulaşılabilir: https://iibf.bandirma.edu.tr/tr/sbky/Sayfa/Goster/Siyaset-Bilimi-ve-Kamu-Yonetimi-Doktora-Programi-3047 Yeni kurulmuş olmasına rağmen doktora programına kayıtlı ve aktif statüde 10 öğrenci bulunmaktadır. İlerleyen dönemde bu sayının artacağı öngörülmekle birlikte eğitim sürecinde nicelikten çok niteliğe önem verilmektedir (Veriler Sosyal Bilimler Enstitüsü'nden alınmıştır.) 				

C.2. Araştırma Yetkinliği, İş birlikleri ve Destekler

Kurum, öğretim elemanları ve araştırmacıların bilimsel araştırma ve sanat yetkinliğini sürdürmek ve iyileştirmek için olanaklar (eğitim, iş birlikleri, destekler vb.) sunmalıdır.

	1	2	3 X	4	5
<p>C.2.1. Araştırma yetkinlikleri ve gelişimi</p> <p>Doktora derecesine sahip araştırmacı oranı, doktora derecesinin alındığı kurumların dağılımı; kümelenme/ uzmanlık birikimi, araştırma hedefleri ile örtüşme konularının analizi, hedeflerle uyumu irdelenmektedir. Akademik personelin araştırma ve geliştirme yetkinliğini geliştirmek üzere eğitim, çalıştay, proje pazarları vb. gibi sistematik faaliyetler gerçekleştirilmektedir.</p> <p>Araştırmaların hız kazanması için hem bölüm içinde hem üniversite genelinde hem de daha üst ölçekte çalışmalar yapılmakta ve etkinlikler düzenlenmektedir. Bu çalışma ve etkinliklerin ilerleyen dönemlerde daha da etkili bir şekilde yürütülmesi planlanmaktadır.</p>	<p>Kurumda, öğretim elemanlarının araştırma yetkinliğinin geliştirilmesine yönelik mekanizmalar bulunmamaktadır.</p>	<p>Kurumda, öğretim elemanlarının araştırma yetkinliğinin geliştirilmesine yönelik planlar bulunmaktadır.</p>	<p>Kurumun genelinde öğretim elemanlarının araştırma yetkinliğinin geliştirilmesi ne yönelik uygulamalar yürütülmektedir.</p>	<p>Kurumda, öğretim elemanlarının araştırma yetkinliğinin geliştirilmesine yönelik uygulamalar izlenmekte ve izlem sonuçları öğretim elemanları ile birlikte değerlendirilerek önlemler alınmaktadır.</p>	<p>İçselleştirilmiş, sistematik, sürdürülebilir ve örnek gösterilebilir uygulamalar bulunmaktadır.</p>
	<p>Örnek Kanıtlar</p> <ul style="list-style-type: none"> Bölüm üyelerinin de katılım sağladığı webinarlar sayesinde bölüm içi düşünsel ve akademik paylaşımlara zemin hazırlanmakta ve yeni araştırmalar için motivasyon sağlanmaktadır. Etkinliğe erişim adresi: https://iibf.bandirma.edu.tr/tr/sbky/Haber/Goster/Siyaset-Bilimi-ve-Kamu-Yonetimi-Bolumu-Webinar-Serisine20212-Devam-Ediyoruz-4991 Bölüm araştırma görevlilerinin doktora tez konusunu netleştirme sürecinde tartışma ortamı yaratma ve katkı sunma bakımından önemli bir örneğe şu adresten ulaşılabilir: https://iibf.bandirma.edu.tr/tr/sbky/Haber/Goster/Siyaset-Bilimi-ve-Kamu-Yonetimi-Bolumu-Webinar-Serisine-20211-Devam-Ediyoruz-4975 Bölüm personelinin de katılım sağladığı başka akademik oluşumlarla ortak programlar düzenlenerek araştırmaların nitelikli hale gelmesine katkı sunulmaktadır. Etkinliğin fotoğrafı şu adrestedir: https://iibf.bandirma.edu.tr/tr/sbky/Haber/Goster/Siyaset-Bilimi-ve-Kamu-Yonetimi-Bolumu-Webinar-Serisine20214-Devam-Ediyoruz-5063 				

C.2. Araştırma Yetkinliği, İş birlikleri ve Destekler

	1	2	3 X	4	5
<p>C.2.2. Ulusal ve uluslararası ortak programlar ve ortak araştırma birimleri</p> <p>Kurumlararası işbirliklerini, disiplinlerarası girişimleri, sinerji yaratacak ortak girişimleri özendirecek mekanizmalar mevcuttur ve etkindir. Ortak araştırma veya lisansüstü programları, araştırma ağlarına katılım, ortak araştırma birimleri varlığı, ulusal ve uluslararası işbirlikleri gibi çoklu araştırma faaliyetleri tanımlanmıştır, desteklenmektedir ve sistematik olarak izlenerek kurumun hedefleriyle uyumlu iyileştirmeler gerçekleştirilmektedir.</p>	<p>Kurumda ulusal ve uluslararası düzeyde ortak programlar ve ortak araştırma birimleri oluşturma yönünde mekanizmalar bulunmamaktadır.</p>	<p>Kurumda ulusal ve uluslararası düzeyde ortak programlar ve ortak araştırma birimleri ile araştırma ağlarına katılım ve iş birlikleri kurma gibi çoklu araştırma faaliyetlerine yönelik planlamalar ve mekanizmalar bulunmaktadır.</p>	<p>Kurumun genelinde ulusal ve uluslararası düzeyde ortak programlar ve ortak araştırma faaliyetleri yürütülmektedir.</p>	<p>Kurumda ulusal ve uluslararası düzeyde kurum içi ve kurumlar arası ortak programlar ve ortak araştırma faaliyetleri izlenmekte ve ilgili paydaşlarla değerlendirilerek iyileştirilmektedir.</p>	<p>İçselleştirilmiş, sistematik, sürdürülebilir ve örnek gösterilebilir uygulamalar bulunmaktadır.</p>
	<p>Örnek Kanıtlar</p> <ul style="list-style-type: none"> Bölüm personelinin de üyesi olduğu Göç ve Yoksulluk Çalışmaları Uygulama ve Araştırma merkezi Konrad Adenauer Vakfı Türkiye (KAS Türkiye) ve Türk-Alman Üniversitesi Göç ve Uyum Araştırmaları Merkezi (TAGU) ile Göç ve Yoksulluk Çalışmaları Uygulama ve Araştırma Merkezimiz (BANÜ-GÖÇ) iş birliğinde 22-26 Mart 2021 tarihleri arasında çevrimiçi Göç Sertifika Programı düzenlemiştir. https://www.bandirma.edu.tr/tr/www/Haber/Goster/Universitemiz-Ev-Sahipliginde-Duzenlenen-Goc-Sertifika-Programi-Basladi-4843 Bölüm personelinin de üyesi olduğu ve yakın zamanda kurulacak olmasına rağmen hazırlıklarına şimdiden başlanan Kent Araştırmaları Merkezi'nin hem yerelden kooperatifler ve STK'lerle hem de kamu kurum ve kuruluşları ile işbirliği halinde araştırmalar geliştirmesi için adımlar atılmıştır. https://iibf.bandirma.edu.tr/tr/iibf/Haber/Goster/Guney-Marmara- 				

[Kalkınma Ajansının 2022-yılı Sosyal-Gelismeyi-Destekleme-Programi-Cercevesinde-Proje-Hazirlama-Toplantisi-Gerceklestirildi-15876](#)

C.3. Araştırma Performansı

Kurum, araştırma faaliyetlerini verilere dayalı ve periyodik olarak ölçmeli, değerlendirmeli ve sonuçlarını yayımlamalıdır. Elde edilen bulgular, kurumun araştırma ve geliştirme performansının periyodik olarak gözden geçirilmesi ve sürekli iyileştirilmesi için kullanılmalıdır.

	1	2	3X	4	5
<p><u>C.3.1. Araştırma performansının izlenmesi ve değerlendirilmesi</u></p> <p>Kurum araştırma faaliyetleri yıllık bazda izlenir, değerlendirilir.</p>	<p>Kurumda araştırma performansının izlenmesine ve değerlendirmesine yönelik mekanizmalar bulunmamaktadır.</p>	<p>Kurumda araştırma performansının izlenmesine ve değerlendirmesine yönelik ilke, kural ve göstergeler bulunmaktadır.</p>	<p>Kurumun genelinde araştırma performansını izlemek ve değerlendirmek üzere oluşturulan mekanizmalar kullanılmaktadır.</p>	<p>Kurumda araştırma performansı izlenmekte ve ilgili paydaşlarla değerlendirilerek iyileştirilmektedir.</p>	<p>İçselleştirilmiş, sistematik, sürdürülebilir ve örnek gösterilebilir uygulamalar bulunmaktadır.</p>
<p>Örnek Kanıtlar</p> <ul style="list-style-type: none"> • Akademik personelin araştırma-geliştirme performansını izlemek üzere her sene yaptığı akademik faaliyetlere ilişkin bilgiler toplanmaktadır. Bu bilgiler üniversitenin ilgili biriminde ve YÖK sisteminde mevcuttur. https://rehber.bandirma.edu.tr/AnaSayfa/Istatistikler 					

C.3. Araştırma Performansı

	1	2	3X	4	5
<p>C.3.2. Öğretim elemanı/araştırmacı performansının değerlendirilmesi</p> <p>Öğretim elemanlarının araştırma performansını paylaşması beklenir; bunu düzenleyen tanımlı süreçler vardır ve bunlar ilgili paydaşlarca bilinir. Araştırma performansı yıl bazında izlenir, değerlendirilir ve kurumsal politikalar doğrultusunda kullanılır. Çıktılar, grubun ortalama değerleri ve saçılım şeffaf olarak paylaşılır. Performans değerlendirmelerinin sistematik ve kalıcı olması sağlanmıştır.</p>	<p>Kurumda öğretim elemanlarının araştırma performansının izlenmesine ve değerlendirmesine yönelik mekanizmalar bulunmamaktadır.</p>	<p>Kurumda öğretim elemanlarının araştırma performansının izlenmesine ve değerlendirmesine yönelik ilke, kural ve göstergeler bulunmaktadır.</p>	<p>Kurumun genelinde öğretim elemanlarının araştırma-geliştirme performansını izlemek ve değerlendirmek üzere oluşturulan mekanizmalar kullanılmaktadır.</p>	<p>Öğretim elemanlarının araştırma-geliştirme performansı izlenmekte ve öğretim elemanları ile birlikte değerlendirilerek iyileştirilmektedir.</p>	<p>İçselleştirilmiş, sistematik, sürdürülebilir ve örnek gösterilebilir uygulamalar bulunmaktadır.</p>
	<p>Örnek Kanıtlar</p> <ul style="list-style-type: none"> • Akademik personelin araştırma-geliştirme performansını izlemek üzere her sene yapmış olduğu akademik faaliyetlere ilişkin bilgiler toplanmaktadır. Bu bilgiler üniversitenin ilgili biriminde ve YÖK sisteminde mevcuttur. https://rehber.bandirma.edu.tr/AnaSayfa/Istatistikler • Bölüm personelinden 2021 yılı için akademik teşvik almaya hak kazanan sayısı 3'tür. https://webyonetim.bandirma.edu.tr/Content/Web/Yuklemeler/DosyaYoneticisi/290/files/Duyurular/2021%20Y%C4%B1%C4%B1%20Faaliyetleri%20Akademik%20Te%C5%9Fvik%20Puan%20Listesi%20web%20ilan%C4%B1.pdf 				

D.1. Toplumsal Katkı Süreçlerinin Yönetimi ve Toplumsal Katkı Kaynakları

Kurum, toplumsal katkı faaliyetlerini stratejik amaçları ve hedefleri doğrultusunda yönetmelidir. Bu faaliyetler için uygun fiziki altyapı ve mali kaynaklar oluşturmali ve bunların etkin şekilde kullanımını sağlamalıdır.

	1X	2	3	4	5
<p><u>D.1.1. Toplumsal katkı süreçlerinin yönetimi</u></p> <p>Bölümün toplumsal katkı politikası kurumun toplumsal katkı süreçlerinin yönetimi ve organizasyonel yapısı kurumsallaşmış değildir. Halihazırda mevcut bir toplumsal katkı politikası olmadığından toplumsal katkı süreçlerinin yönetim ve organizasyonel yapısı kurumun toplumsal katkı ve görev tanımları belirlenmiş değildir. İşleriği izlenebilecek ve bağlı iyileştirmelerin yapılabileceği bir sistem hedeflenmektedir. Bununla birlikte bölümümüz akademik personelinin katkılarıyla toplumsal katkı sunacak bir takım faaliyetlerde bulunmaktadır.</p>	<p>Kurumda toplumsal katkı süreçlerinin yönetimi ve organizasyonel yapısına ilişkin bir planlama bulunmamaktadır.</p>	<p>Kurumun toplumsal katkı süreçlerinin yönetimi ve organizasyonel yapısına ilişkin planlamaları bulunmaktadır.</p>	<p>Kurumun genelinde toplumsal katkı süreçlerinin yönetimi ve organizasyonel yapısı kurumsal tercihler yönünde uygulanmaktadır.</p>	<p>Kurumda toplumsal katkı süreçlerinin yönetimi ve organizasyonel yapısının işleriği ile ilişkili sonuçlar izlenmekte ve önlemler alınmaktadır.</p>	<p>İçselleştirilmiş, sistematik, sürdürülebilir ve örnek gösterilebilir uygulamalar bulunmaktadır.</p>
	<p>Örnek Kanıtlar</p> <ul style="list-style-type: none"> • Akademik kadromuzda bulunan Dr.Öğr.Üyesi Emre YILDIRIM Kariyer Geliştirme ve Uygulama Merkezi Yönetim Kurulu Üyesidir: https://kagem.bandirma.edu.tr/tr/kagem/Sayfa/Goster/Yonetim-14111 • Bölüm hocalarımızdan Dr. Öğr. Üyesi Ersoy Kutluk tarafından üniversite personelimiz ve öğrencilerimize yönelik afet farkındalık eğitimi verilmiştir. https://www.bandirma.edu.tr/tr/www/Duyuru/Goster/Universite-Personelimiz-ve-Ogrencilerimize-Yonelik-Afet-Farkindalik-Egitimi-Basliyor-20909 • Bölüm hocalarımızdan Dr. Öğr. Üyesi Emre Yıldırım ve Doç.Dr. Bekir Gündoğmuş da Göç ve Yoksulluk Uygulama ve Araştırma Merkezi bünyesinde çalışmalar yürütmektedirler. • Bölüm Seminerleri ve akademik personellerimizin katılımıyla webinarlar, atölyeler 				

düzenlenmektedir.

<https://iibf.bandirma.edu.tr/tr/sbky/Haber/Goster/Lisansustu-Ogrenci-Seminer-Sunumlari-5220>

<https://iibf.bandirma.edu.tr/tr/sbky/Haber/Goster/Siyaset-Bilimi-ve-Kamu-Yonetimi-Bolumu-Webinar-Serisine20215-Devam-Ediyoruz-5179>

<https://iibf.bandirma.edu.tr/tr/sbky/Haber/Goster/Siyaset-Bilimi-ve-Kamu-Yonetimi-Bolumu-Webinar-Serisine20214-Devam-Ediyoruz-5063>

<https://iibf.bandirma.edu.tr/tr/sbky/Haber/Goster/Siyaset-Bilimi-ve-Kamu-Yonetimi-Bolumu-Webinar-Serisine20213-Devam-Ediyoruz-5008>

<https://iibf.bandirma.edu.tr/tr/sbky/Haber/Goster/Siyaset-Bilimi-ve-Kamu-Yonetimi-Bolumu-Webinar-Serisine20212-Devam-Ediyoruz-4991>

<https://iibf.bandirma.edu.tr/tr/sbky/Haber/Goster/Siyaset-Bilimi-ve-Kamu-Yonetimi-Bolumu-Webinar-Serisine-20211-Devam-Ediyoruz-4975>

<https://iibf.bandirma.edu.tr/tr/sbky/Duyuru/Goster/Goc-Sertifika-Programi-18668>

Policy-Making and Political Economy Of Turkey In Times Of Existential Crises-Global Sustainability Crisis as a Wicked Problem and Behavioral Change As a Solution-Tartışmacı: Gökhan ORHAN, 19 Kasım 2021 (Turkish Political Economy and Public Policy Network (TUPEN))

COP26 Sonrası Küresel Sorunlar ve Sürdürülebilirlik Sarmalı Değerlendirme Toplantısı, Katılımcı: Prof. Dr. Gökhan Orhan, 22 Kasım 2021 (Birleşmiş Milletler Eğitim ve Araştırma Enstitüsü'nün (UNITAR) Yönetici ve Liderler için Uluslararası Eğitim Merkezi İstanbul Direktörlüğü (CIFAL İstanbul), BAU Hükümet Liderlik Okulu (HLO) ve İstanbul Gençlik Platformu'nun (İGP) işbirliğiyle)

•

D.1. Toplumsal Katkı Süreçlerinin Yönetimi ve Toplumsal Katkı Kaynakları

	1X	2	3	4	5
<p>D.1.2. Kaynaklar</p> <p>Kurumumuzun toplumsal katkı etkinlikleri ayrılmış bir kaynağı yoktur. Yapılan veya yapılması planlanan etkinliklerle alakalı mali kaynaklar üniversite tarafından sağlanmaktadır. Üniversite bünyesinde yer alan araştırma ve uygulama merkezlerinde görev alan öğretim üyelerimiz mevcuttur.</p>	<p>Kurumun toplumsal katkı faaliyetlerini sürdürebilmesi için yeterli kaynağı bulunmamaktadır.</p>	<p>Kurumun toplumsal katkı faaliyetlerini sürdürebilmek için uygun nitelik ve nicelikte fiziki, teknik ve mali kaynakların oluşturulmasına yönelik planları bulunmaktadır.</p>	<p>Kurum toplumsal katkı kaynaklarını toplumsal katkı stratejisi ve birimler arası dengeyi gözeterek yönetmektedir.</p>	<p>Kurumda toplumsal katkı kaynaklarının yeterliliği ve çeşitliliği izlenmekte ve iyileştirilmektedir.</p>	<p>İçselleştirilmiş, sistematik, sürdürülebilir ve örnek gösterilebilir uygulamalar bulunmaktadır.</p>
	<p>Örnek Kanıtlar</p> <ul style="list-style-type: none"> Mensubumuz Dr. Öğr. Üy. Emre Yıldırım Üniversitemiz bünyesindeki Göç ve Yoksulluk Uygulama ve Araştırmaları Merkezi'nde Müdür olarak görev yapmaktadır. Mensubumuz Dr. Öğr. Üy. Emre Yıldırım Kariyer Geliştirme ve Uygulama Merkezi'nde Yönetim Kurulu Üyesidir: https://kaqem.bandirma.edu.tr/tr/kaqem/Sayfa/Goster/Yonetim-14111 				

D.2. Toplumsal Katkı Performansı

Kurum, toplumsal katkı stratejisi ve hedefleri doğrultusunda yürüttüğü faaliyetleri periyodik olarak izlemeli ve sürekli iyileştirmelidir.

	1 X	2	3	4	5
<p><u>D.2.1. Toplumsal katkı performansının izlenmesi ve değerlendirilmesi</u></p> <p>Toplumsal katkı performansının ve hedefleri halihazırda planlanma aşamasında olduğundan dolayı bölüm bünyesinde izleme ve iyileştirme çalışmaları mevcut değildir.</p>	<p>Kurumda toplumsal katkı performansının izlenmesine ve değerlendirmesine yönelik mekanizmalar bulunmamaktadır.</p>	<p>Kurumda toplumsal katkı performansının izlenmesine ve değerlendirmesine yönelik ilke, kural ve göstergeler bulunmaktadır.</p>	<p>Kurumun genelinde toplumsal katkı performansını izlemek ve değerlendirmek üzere oluşturulan mekanizmalar kullanılmaktadır.</p>	<p>Kurumda toplumsal katkı performansı izlenmekte ve ilgili paydaşlarla değerlendirilerek iyileştirilmektedir.</p>	<p>İçselleştirilmiş, sistematik, sürdürülebilir ve örnek gösterilebilir uygulamalar bulunmaktadır.</p>
	<p>Örnek Kanıtlar</p> <ul style="list-style-type: none"> • 				

SONUÇ VE DEĞERLENDİRME

Bölümümüzün bir rapor çerçevesinde gelişmeye açık yönlerin giderilmesi için alınan önlemler, gerçekleştirilen faaliyetler sonucunda sağlanan iyileştirmeler ve ilerleme kaydedilemeyen noktalar önümüzdeki süreçte ortaya konulacaktır. Bununla birlikte bölümümüzde oluşturulan birim kalite komisyonu çalışmalarına geçen yıl başlamış ve bu rapor çalışmalarının ikinci ürünü olarak ortaya konulmuştur.

Rapor çerçevesinde öncelikle sürecin özeti yapılmış ve bölüm hakkında temel bilgiler verilmiştir. Daha sonra ise beş ana konudaki durum ortaya konulmuştur ki bu konulardaki güçlü ve iyileştirmeye açık yönler aşağıda belirtilmiştir.

LİDERLİK, YÖNETİM ve KALİTE

Güçlü yönler:

Kalite güvencesi kültürünü destekleyen liderlik yaklaşımı

Sürece paydaş katılımını sağlamaya yönelik motivasyon

Misyon ve hedeflerle uyumlu, ilan edilmiş bir uluslararasılaşma politikası

Bölüm kalite komisyonunun yüksek motivasyonu

Yönetim ve organizasyonel yapılanmada bilgi ve deneyim altyapısı

Entegre bilgi yönetim sistemi

Tanımlı süreçler doğrultusunda kamuoyunu bilgilendirme ve hesap verebilirlik mekanizmaları

İyileşmeye açık yönler:

Üniversite Stratejik planında belirlenen misyon, vizyon, stratejik amaçların gereklerinin yerine getirilmesi

Tanımlı politikaların, iç kalite güvencesi sisteminin ve performans yönetiminin eksikliği

Bölümde eğitim ve öğretim, araştırma ve geliştirme, toplumsal katkı ve yönetim sistemine ilişkin süreçler henüz tanımlanmamıştır.

İnsan kaynakları ve finansal kaynakların yönetimine ilişkin tanımlı süreçler henüz bulunmamaktadır.

Bölümde bilgi güvenliği ve güvenirliliğinin sağlanmasına ilişkin uygulamalar henüz bulunmamaktadır.

EĞİTİM VE ÖĞRETİM

Güçlü yönler:

Programların, program amaç ve öğrenme çıktılarına uygun olarak yürütülmesi

Ders dağılım dengesinin izlenmesi ve iyileştirilmesi

Ders kazanımlarının programların genelinde program çıktılarıyla uyumlu olması

Programlarda öğrenci iş yükünün izlenmesi ve buna göre ders tasarımının güncellenmesi

İlke ve kuralara uygun ölçme ve değerlendirme uygulamalarının yürütülmesi

Sertifikalendirme ve diploma işlemlerinin sistemli olması

Öğrenci merkezli öğretim yöntem tekniklerinin uygulanması

Öğrencilerin geri bildirimlerine değer verilmesi

Akademik danışmanlıkların belirli ilke ve kurallar dahilinde yürütülmesi

Öğretim elemanlarının atama, yükseltme ve görevlendirme kriterlerinin açık ve belirli olması

Öğretim elemanlarının öğretim yetkinliğinin sürekli geliştirmek istenmesi

Psikolojik danışmanlık ve kariyer hizmetlerinin sunumunun gerçekleştirilmesi

İyileşmeye açık yönler:

Öğretim kadrosuna yönelik teşvik ve ödüllendirilme mekanizmaları bulunmamaktadır

Sosyal, kültürel ve sportif faaliyet olanaklar yeterli değildir

Program çıktılarının izlenmesine ve güncellenmesine ilişkin mekanizmalar eksiktir

Mezun izleme sistemi bölüm bazlı olarak mevcut değildir

ARAŞTIRMA VE GELİŞTİRME

Güçlü yönler:

Yerel, bölgesel ve ulusal kalkınma hedefleri ve değişimleri dikkate alınarak araştırmalar yürütülmektedir.

Üniversite içi kaynakların kullanımı ve dağılımı izlenmekte ve iyileştirmektedir.

Doktora programlarının gelişimine önem verilmektedir.

Öğretim elemanlarının araştırma yetkinliğinin geliştirilmesi öncelenmektedir.

Ulusal ve uluslararası düzeyde ortak programlar ve ortak araştırma faaliyetlerine önem verilmektedir.

BAP imkanları gerektiğinde kullanılabilir.

Öğretim üyelerinin araştırma yönelimi yüksektir.

İyileşmeye açık yönler:

Tanımlı araştırma politikası, stratejisi ve hedeflerinin olmaması

Araştırma ve geliştirme faaliyetleri için üniversite dışı kaynaklara herhangi bir yönelimin olmaması

TOPLUMSAL KATKI**Güçlü yönler:**

Toplumsal faydaya ve katılıma önem verilmesi

İyileşmeye açık yönler:

Bölümün henüz toplumsal katkı politikası, hedefleri ve stratejisi mevcut değildir.

Bölüm toplumsal katkı süreçlerinin yönetimi, organizasyonel yapısı ve kaynak teminine ilişkin yeterli ilerleme kaydedilmemiştir.

Bölüm Kalite Kurulu:

Prof. Dr. Gökhan Orhan

Dr. Öğr. Üyesi Ersoy Kutluk

Arş. Gör. Abdurrahman Cüneyt Aykaç

Arş. Gör. Abdülkadir Tezer

Arş. Gör. Betül Akalın

Arş. Gör. Elmas Yelkesen

Arş. Gör. Dr. Sinem Atay

