



**AKADEMİK DENEYİM VE EĞİTİM SÜREÇLERİ
ANKET RAPORU 2025-2026**

**ULUSLARARASI İLİŞKİLER BÖLÜMÜ
ÖLÇME VE DEĞERLENDİRME KOMİSYONU**

2026-Nisan

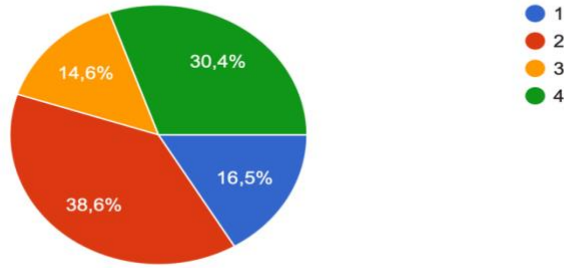
Akademik Deneyim ve Eğitim Süreçleri Anket Raporu 2025-2026

1. Giriş

Bu rapor, Bandırma Onyedi Eylül Üniversitesi Uluslararası İlişkiler Bölümü'nde öğrenim gören öğrencilerin akademik deneyimlerini, öğrenme süreçlerini ve bölümde sunulan akademik-idari hizmetlere ilişkin değerlendirmelerini analiz etmek amacıyla hazırlanmıştır. 2025-2026 eğitim-öğretim yılı kapsamında uygulanan anket, toplam 158 öğrencinin katılımıyla gerçekleştirilmiştir. Elde edilen veriler; akademik ortam, öğrenci katılımı, derslerin işleyişi, öğretim süreçleri ve öğrenmeyi destekleyici olanaklar gibi temel başlıklar çerçevesinde incelenmiştir. Bu rapor, öğrencilerin algı ve deneyimlerini sistematik biçimde ortaya koyarak, eğitim-öğretim süreçlerinin mevcut durumunu değerlendirmek ve geliştirme alanlarını belirlemek amacıyla hazırlanmıştır.

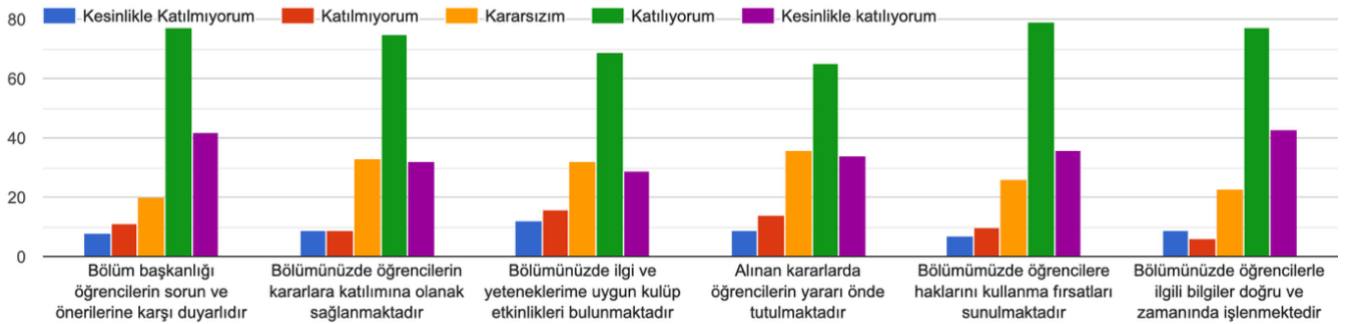
2. Katılımcı Profili

Sınıfınız
158 yanıt



3. Akademik Ortam ve Öğrenmeyi Destekleyici Olanaklar

Aşağıda, ilgili başlık altında yer alan sorulara verilen yanıtlar “kesinlikle katılıyorum – katılıyorum – kararsız (orta) – katılmıyorum – kesinlikle katılmıyorum” sıralamasına göre değerlendirilmiştir.



- Bölüm başkanlığı öğrencilerin sorun ve önerilerine karşı duyarlıdır:
- Bölümünüzde öğrencilerin kararlara katılımına olanak sağlanmaktadır
- Bölümünüzde ilgi ve yeteneklerime uygun kulüp etkinlikleri bulunmaktadır
- Alınan kararlarda öğrencilerin yararı önde tutulmaktadır.
- Bölümümüzde öğrencilere haklarını kullanma fırsatları sunulmaktadır.
- Bölümünüzde öğrencilerle ilgili bilgiler doğru ve zamanında işlenmektedir.

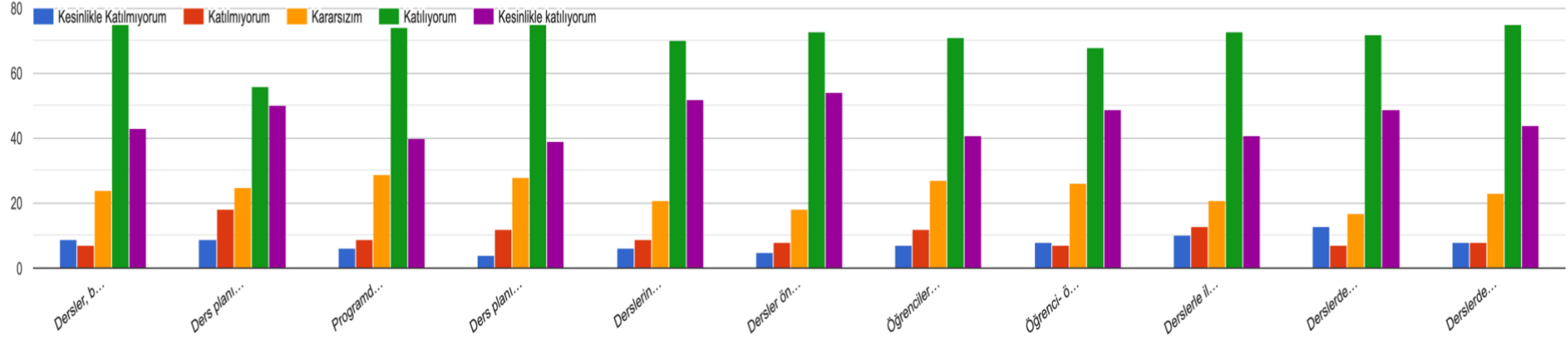
Bölüm yönetimi ve öğrenci katılımına ilişkin bulgular, genel olarak **%62–75 aralığında değişen olumlu oranlara** işaret etmektedir. En yüksek olumlu değerlendirme **bölüm başkanlığının duyarlılığı (%75,3)** ve **öğrenci haklarının kullanımı (%72,8)** başlıklarında görülmektedir. Bu durum, yönetim-öğrenci etkileşiminin güçlü bir zemine sahip olduğunu göstermektedir.

Öğrencilerin kararlara katılımı (%67,7) ve kararlarda öğrenci yararının gözetilmesi (%62,7) başlıklarında olumlu oranlar görece daha düşük ve **orta (3) oranları %20–23 bandında** yoğunlaşmaktadır. Bu, bu alanlarda deneyimlerin daha farklılaştığını göstermektedir.

Kulüp ve etkinlik olanakları başlığı, **en düşük olumlu oran (%62,0)** ve **en yüksek olumsuz oran (%17,7)** ile diğer başlıklardan ayrılmaktadır. Bu durum, öğrenci beklentileri ile mevcut olanaklar arasında kısmi bir uyumsuzluk olabileceğine işaret etmektedir.

Genel olarak değerlendirildiğinde, olumlu görüşler çoğunlukta olmakla birlikte, bazı başlıklarda **orta ve olumsuz oranların birlikte %30'a yaklaşması**, bu alanların izlenmesi ve geliştirilmesi gereken noktalar arasında yer aldığını göstermektedir.

4. Eğitim Programları Ve Öğretim



Derslerin bölüm eğitim amaçları ile uyumu başlığında olumlu oran %62,7, orta (3) oranı %4,4, olumsuz oran %32,9 olarak görülmektedir. Genel olarak uyum algısı güçlü olmakla birlikte, belirli bir kesimde farklı değerlendirmeler bulunmaktadır.

Ders planı hazırlanırken öğrenci görüşlerinin dikkate alınması gerekliliği ifadesinde olumlu oran %51,3, orta oran %11,4, olumsuz oran %37,3 düzeyindedir. Bu başlıkta olumlu oran diğerlerine kıyasla daha düşük olup, beklenti düzeyinin yüksek olduğu anlaşılmaktadır.

Derslerin teorik açıdan yeterliliği için olumlu oran %65,2, orta oran %5,7, olumsuz oran %29,1'dir. Teorik yeterlilik genel olarak olumlu değerlendirilmiştir.

Derslerin interdisipliner yapısı başlığında olumlu oran %65,2, orta oran %7,6, olumsuz oran %27,2 olarak ölçülmüştür. Bu alanda da genel eğilim olumlu olmakla birlikte farklılaşmalar mevcuttur.

Ders planının dönem başında verilmesi konusunda olumlu oran %57,6, orta oran %5,7, olumsuz oran %36,7'dir. Bu başlıkta olumlu değerlendirmeler çoğunlukta olmakla birlikte dağılım daha dengelidir.

Derslerin plana uygun işlenmesi ifadesinde olumlu oran %57,6, orta oran %5,1, olumsuz oran %37,3 olarak görülmektedir. Planlama ve uygulama arasında genel uyum olmakla birlikte farklı deneyimler dikkat çekmektedir.

Yardımcı kaynak kullanımına yönlendirme başlığında olumlu oran %62,0, orta oran %7,6, olumsuz oran %30,4'tür. Öğrencilerin önemli bir kısmı bu konuda desteklendiğini belirtmektedir.

Öğrenci-öğretim elemanı iletişimi için olumlu oran %59,5, orta oran %4,4, olumsuz oran %36,1'dir. İletişim genel olarak olumlu değerlendirilmekle birlikte belirli bir farklılaşma söz konusudur.

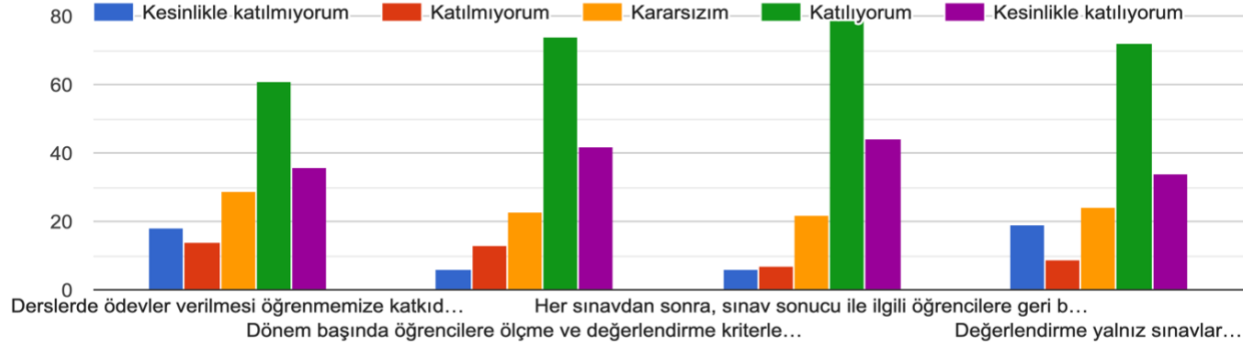
Ders materyallerinin yeterliliği başlığında olumlu oran %59,5, orta oran %8,2, olumsuz oran %32,3 olarak ölçülmüştür. Materyal yeterliliği konusunda genel olarak olumlu ancak dengeli bir dağılım vardır.

Öğretim teknolojilerinin kullanımı için olumlu oran %56,3, orta oran %4,4, olumsuz oran %39,3'tür. Bu başlıkta olumsuz oranların diğerlerine göre daha yüksek olduğu görülmektedir.

Derse aktif katılım imkânı ifadesinde olumlu oran %62,0, orta oran %5,1, olumsuz oran %32,9 olarak belirlenmiştir. Katılım imkânı genel olarak mevcut olmakla birlikte farklı değerlendirmeler bulunmaktadır.

Bu başlık altında olumlu oranlar genel olarak %56-65 bandında yoğunlaşmaktadır. Derslerin içerik ve teorik yapısı ile öğrenme süreçlerine ilişkin genel algı olumlu olmakla birlikte, bazı başlıklarda olumsuz oranlar dikkat çekmektedir. Özellikle **öğretim teknolojilerinin kullanımı** başlıkları, diğerlerine kıyasla daha farklı dağılımlar sergilemektedir. Genel olarak sistem işlevsel bir yapı göstermekte, ancak öğrenci deneyimlerinde belirli alanlarda çeşitlilik bulunduğu anlaşılmaktadır.

5. Ölçme Ve Değerlendirme



Ödevlerin öğrenmeye katkısı başlığında olumlu oran **%57,0**, orta (3) oranı **%8,9**, olumsuz oran **%34,1** olarak görülmektedir. Öğrencilerin önemli bir kısmı ödevlerin katkı sağladığını düşünmekle birlikte, farklı değerlendirmeler de dikkat çekmektedir.

Ölçme ve değerlendirme kriterlerinin dönem başında açıklanması ifadesinde olumlu oran **%61,4**, orta oran **%8,2**, olumsuz oran **%30,4**'tür. Bu başlıkta genel eğilim olumlu olmakla birlikte dağılımın dengeli olduğu görülmektedir.

Sınav sonrası geri bildirim gerekliliği başlığında olumlu oran **%63,9**, orta oran **%4,4**, olumsuz oran **%31,7** olarak ölçülmüştür. Öğrenciler geri bildirim önemli görmekte ve bu konuda yüksek düzeyde beklenti ifade etmektedir.

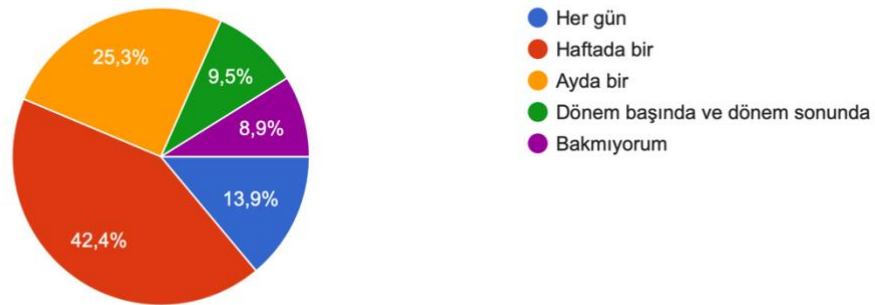
Değerlendirmede alternatif yöntemlerin (ödev/proje) kullanılması ifadesinde olumlu oran **%60,8**, orta oran **%5,7**, olumsuz oran **%33,5**'tir. Sınav dışı değerlendirme yöntemlerine yönelik genel bir kabul olmakla birlikte farklı görüşler de mevcuttur.

Ölçme ve değerlendirme süreçlerine ilişkin bulgular incelendiğinde, olumlu oranların genel olarak **%57-64 bandında** yoğunlaştığı görülmektedir. Bu durum, mevcut uygulamaların büyük ölçüde benimsendiğini göstermektedir. Bununla birlikte, bazı başlıklarda olumsuz oranların **%30'un üzerinde** olması, ölçme-değerlendirme uygulamalarına ilişkin deneyimlerin öğrenciler arasında farklılaştığını ortaya koymaktadır.

6. Bölüm Web Sayfası

Bölüm web sayfasına ne kadar sıklıkla bakıyorsunuz?

158 yanıt



Bölüm web sayfası kullanım sıklığı incelendiğinde öğrencilerin önemli bir bölümünün dijital bilgilendirme kanallarını düzenli takip ettiğini, ancak sınırlı bir grubun bu kanalları daha seyrek kullandığını göstermektedir. Genel olarak sistem işlevsel bir yapı sergilemekte, ancak uygulama çeşitliliği ve bilgilendirme süreçlerinde farklı deneyimler bulunduğu anlaşılmaktadır.

Genel Değerlendirme

Anket bulguları bütüncül olarak değerlendirildiğinde, Uluslararası İlişkiler Bölümü'nde akademik ortam, ders işleyişi, ölçme-değerlendirme ve yönetim süreçlerine ilişkin genel algının olumlu bir düzeyde olduğu görülmektedir. Özellikle bölüm yönetiminin öğrenciye duyarlılığı, öğrencilerin haklarını kullanabilmesi, derslerin planlı yürütülmesi ve öğretim elemanlarıyla iletişim gibi başlıklarda %60 ve üzeri olumlu oranlar dikkat çekmektedir. Bu durum, bölümde işleyen bir akademik ve idari yapının varlığına işaret etmektedir.

Buna karşın, tüm başlıklarda kararsız ve olumsuz (katılmıyorum ve kesinlikle katılmıyorum) yanıtların belirli oranlarda varlığı, öğrencilerin deneyimlerinin homojen olmadığını göstermektedir. Özellikle öğrenci katılımı, kulüp ve etkinlik olanakları, öğretim teknolojilerinin kullanımı ve bazı ölçme-değerlendirme uygulamaları gibi alanlarda olumlu oranların %50-60 bandında, olumsuz oranların ise bazı başlıklarda %30'un üzerinde görülmektedir. Bu durum, uygulamaların öğrenciler tarafından farklı şekillerde deneyimlendiğini ve bazı alanlarda geliştirme ihtiyacı bulunduğunu göstermektedir.

Derslere ilişkin bulgular, derslerin bölüm eğitim amaçlarıyla uyumlu olduğu, teorik açıdan yeterli bulunduğu ve genel olarak planlı yürütüldüğü yönünde güçlü bir olumlu eğilim ortaya koymaktadır. Bununla birlikte, öğretim teknolojilerinin kullanım düzeyi, ödev ve benzeri uygulamaların hayata geçirilmesi, aktif katılım gibi başlıklarda öğrenci beklentilerinin görece daha yüksek olduğu alanlar olarak öne çıkmaktadır.

Ölçme ve değerlendirme süreçlerinde ise öğrencilerin önemli bir kısmı uygulamaları uygun bulmakla birlikte, geri bildirim mekanizmaları, alternatif değerlendirme yöntemleri ve ödevlerin katkısı gibi başlıklarda daha çeşitli görüşler bulunmaktadır. Bu durum, ölçme-değerlendirme süreçlerinin daha şeffaf, çeşitlendirilmiş ve geri bildirim odaklı hale getirilmesine yönelik beklentiyi göstermektedir. **Bu konulara ilişkin uygulamalar 2025-2026 Bahar döneminde başlatılmış olup, geri bildirimler ayrıca raporlanacaktır.**

Yönetim ve öğrenci katılımı açısından bakıldığında, bölüm yönetimine ilişkin algı genel olarak olumlu olmakla birlikte, kararlara katılım ve etkinlik olanakları gibi alanlarda daha dengeli bir dağılım söz konusudur. Bu doğrultuda, öne çıkan iyileştirme başlıkları şöyle sıralanabilir:

- Öğrenci katılımını artırmaya yönelik daha yapılandırılmış geri bildirim ve katılım mekanizmaları var olmakla birlikte çeşitlendirilmeli.
- Öğretim teknolojilerinin kullanımı ve dijital araçların entegrasyonu güçlendirilmelidir.
- Ölçme ve değerlendirme süreçlerinde geri bildirim uygulamaları standartlaştırılmalıdır.
- Kulüp ve sosyal etkinliklerin, öğrenci ilgileri doğrultusunda güçlendirilmesi için kulüple iletişim arttırılmalıdır.
- Bilgilendirme ve duyuru süreçlerinde web sayfası ve dijital platformların kullanımının daha etkin hale gelmesi için öğrenciler bilgilendirilmelidir. (Danışmanlık kanalları, ders içi duyurular ve uygun görülen diğer yöntemler)

Ölçme Değerlendirme Komisyonu 09/04/2026